

# ARGUMENTAIRE

Initiative populaire fédérale  
**« Pas de Suisse à 10 millions ! »**  
(initiative pour la durabilité)

Votation populaire du 14 juin 2026



mars 2026

## **Table des matières**

<b>1. Pourquoi l'initiative pour la durabilité « Pas de Suisse à 10 millions ! » est aujourd'hui nécessaire</b> .....	5
<b>2. Les conseillers aux Etats du Centre souhaitent aussi limiter l'immigration</b>	7
<b>3. L'initiative « Pas de Suisse à 10 millions ! »</b> .....	7
<b>3.1. Quels sont les buts de l'initiative ?</b> .....	7
<b>3.2. L'initiative atteindra-t-elle ses objectifs ?</b> .....	8
<b>3.3. Pourquoi ces questions sont-elles importantes ?</b> .....	8
<b>3.4. Les responsables politiques ne font rien, le peuple doit reprendre la main !</b> .....	9
<b>3.5. Le texte de l'initiative</b> .....	10
<b>4. Chiffres et faits concernant l'explosion démographique</b> .....	12
<b>4.1. Comment notre population a-t-elle évolué depuis l'an 2000 ?</b> .....	12
<b>4.2. Le Conseil fédéral a promis tout autre chose à la population</b> .....	13
<b>4.3. Les prévisions du Conseil fédéral se sont révélées totalement erronées : au lieu des 176'000 immigrants de l'UE prévus, il y en a eu plus d'un million !</b> .....	14
<b>4.4. Des hypothèses totalement erronées : le Conseil fédéral avait même prévu une baisse de l'immigration !</b> .....	15
<b>4.5. Comparaison de l'immigration en Suisse : avec des contingents ou avec la libre circulation des personnes au sein de l'UE</b> .....	15
<b>4.6. Environ 1.5 million d'immigrés depuis l'introduction de la libre circulation des personnes au sein de l'UE</b> .....	16
<b>4.7. Plus de 400'000 frontaliers : le Tessin devient le plus pauvre canton de Suisse !</b> .....	17
<b>4.8. La Suisse connaît une croissance 16x plus rapide que l'Allemagne !</b> ..	18
<b>4.9. Plus de 655'000 demandes d'asile : l'immigration de masse par la voie de l'asile</b> .....	18
<b>4.10. Comment la proportion d'étrangers a-t-elle évolué depuis l'année 2000 ?</b> .....	19

4.11. Combien d'étrangers ont été naturalisés depuis l'année 2000 ? Plus d'un million !.....	19
4.12. Plus de 300'000 personnes : combien d'étrangers sont réellement arrivés en Suisse en 2025 (chiffre brut) ? .....	20
4.13. L'énorme immigration brute en Suisse (2004 à 2025).....	21
4.14. Quelles sont les catégories d'étrangers en Suisse ? .....	22
4.15. Est-ce que seuls des travailleurs viennent en Suisse ? .....	24
4.16. Seuls les « travailleurs qualifiés » recherchés viennent-ils en Suisse ? .....	24
4.17. Une spirale migratoire sans fin : ce que représentent 100'000 habitants supplémentaires .....	25
4.18. Exemple de la commune de Pieterlen (BE) : où mène une croissance effrénée.....	26
5. Pénurie de logements.....	27
5.1. L'immigration fait grimper les loyers.....	28
5.2. Pénurie de logements alors qu'on construit davantage !.....	29
5.3. Dehors les locataires suisses : place aux demandeurs d'asile .....	29
6. Bétonnage en Suisse : 1 m <sup>2</sup> par seconde !.....	30
6.1. Notre pays devient de plus en plus exigu, bruyant et gris .....	31
6.2. Deux fois le lac de Zürich.....	31
6.3. Plus de 1.3 million de logements supplémentaires depuis l'an 2000 ...	32
7. Explosion démographique et surpopulation.....	33
8. Embouteillages et trains bondés .....	34
9. Baisse de la qualité de l'enseignement.....	35
9.1. Un quart des élèves en fin de scolarité ne sait pas lire correctement !	36
9.2. Des écoles débordées .....	36
9.3. Canton de Zurich : 150 écoles sur 500 comptent plus de 40% d'élèves issus de l'immigration.....	37

9.4. Des coûts supplémentaires considérables pour les écoles, les classes et l'intégration .....	37
9.5. Près d'un étudiant sur trois vient de l'étranger .....	37
9.6. Les contribuables suisses financent 50'000 étudiants étrangers .....	38
10. Davantage de violence et de criminalité .....	39
10.1. Les demandeurs d'asile commettent 17x plus d'agressions à l'arme blanche .....	40
10.2. Quatre détenus sur cinq sont des étrangers .....	40
11. L'immigration dans l'État social .....	41
11.1. Un chômeur sur deux est étranger .....	42
11.2. Le taux de recours à l'aide sociale chez les migrants demandeurs d'asile est de plus de 80%, contre 1.8% seulement chez les Suisses ! .....	43
12. Gaspillage des ressources naturelles .....	44
12.1. Hausse de 27.5 % des déchets en raison de l'immigration .....	45
12.2. Les sols ne peuvent plus respirer .....	45
12.3. La consommation d'électricité augmente en raison de l'immigration ; la sécurité d'approvisionnement est menacée .....	46
13. L'agriculture et la sécurité alimentaire sous pression .....	47
13.1. Baisse des surfaces agricoles équivalent à la superficie du canton de Schaffhouse .....	47
13.2. Agriculture et sécurité alimentaire .....	48
14. Erosion de la culture, de l'identité et islamisation rampante .....	49
15. Ceux qui profitent de l'immigration de masse .....	51
16. Les perdants de l'immigration de masse .....	53
17. Pourquoi l'initiative « Pas de Suisse à 10 millions ! » (initiative pour la durabilité) est donc nécessaire .....	54
Annexe : Sources 100'000 habitants supplémentaires .....	56

# 1. Pourquoi l'initiative pour la durabilité « Pas de Suisse à 10 millions ! » est aujourd'hui nécessaire

**Nous avons perdu le contrôle.** L'immigration de masse et ses conséquences négatives marquent notre quotidien presque partout.

**Si cela continue ainsi, la Suisse perdra son identité.** Beaucoup de gens s'inquiètent : ils ne veulent pas se sentir soudainement étrangers dans leur propre pays. Qu'il s'agisse d'une islamisation rampante ou d'expatriés qui ne parlent plus que l'anglais, il en va aussi de la protection de notre culture et de notre identité, de notre vie en communauté dans son ensemble.

**Ce qui nous unit, c'est notre amour pour notre pays.** Nous voulons tous continuer à vivre dans un pays sûr et prospère. Nous voulons que la Suisse continue à nous offrir, à nous et à nos familles, une vie agréable. Pour ce faire, nous devons limiter l'immigration. Le 14 juin, l'initiative pour la durabilité « Pas de Suisse à 10 millions ! » sera enfin soumise au vote populaire.

**Nous voyons et ressentons tous les conséquences de l'immigration de masse : pénurie de logements, loyers qui ne cessent d'augmenter, urbanisation excessive du paysage, embouteillages sur les routes, trains bondés, criminalité en hausse. On peut aussi relever le système de santé qui est à bout ou encore la qualité de l'enseignement qui baisse dans les écoles... Beaucoup se sentent de plus en plus étrangers dans leur propre pays.**

## **Une immigration très élevée**

À la fin de l'année 2025, la Suisse comptait environ 9.1 millions d'habitants. La population résidante permanente a augmenté d'un million de personnes en l'espace de 12 ans. La principale raison est l'immigration de masse. Actuellement, plus de 100'000 personnes supplémentaires arrivent chaque année en Suisse, que ce soit en provenance de l'UE, de pays tiers ou via le système d'asile ; beaucoup d'entre elles sont issues de cultures étrangères et islamiques. Beaucoup immigreront dans notre État social. Les signalements de cambriolages, de crimes violents et d'agressions à l'arme blanche sont devenus monnaie courante.

## **Pénurie de logements**

Les loyers ne cessent d'augmenter. La plupart des Suisses n'ont plus les moyens d'accéder à la propriété, alors même que la construction immobilière est en forte hausse. L'immigration de masse est la principale responsable de la pénurie de logements.

**La nature et l'agriculture sous pression**

Le paysage change lui aussi. Notre belle Suisse est de plus en plus bétonnée. Les espaces verts et les prairies disparaissent. Les constructions sont de plus en plus denses et de plus en plus hautes. La nature et l'écologie sont sous pression. La qualité de vie s'en trouve réduite.

**L'école est au bord de l'effondrement**

La Suisse a toujours été fière de son système éducatif. Mais l'évolution de la situation dans les écoles suscite de vives inquiétudes. Des études montrent que plus une classe compte d'enfants allophones, plus le niveau scolaire moyen est bas. Un quart des élèves suisses en fin de scolarité ne savent pas lire correctement.

**L'immigration aggrave la pénurie de main d'œuvre**

L'immigration attise l'immigration. +100'000 migrants, ce sont environ 45'000 logements et quelque 2'200 médecins et soignants supplémentaires requis, et ce chaque année ! Cette spirale sans fin n'est pas viable.

**Pas de Suisse à 10 millions d'habitants**

L'initiative pour la durabilité vise à garantir une immigration raisonnable : d'ici 2050, la population résidente permanente ne devra pas dépasser la barre des 10 millions. Cela signifie qu'environ seuls 40'000 personnes et travailleurs qualifiés pourraient encore immigrer en Suisse chaque année.

**Oui à un développement durable**

Cette initiative engage les responsables politiques à garantir une immigration modérée en Suisse :

**Oui à une évolution démographique durable plutôt qu'à une immigration effrénée.**

**Oui à la protection de l'environnement et du paysage.**

**Oui à l'initiative pour la durabilité « Pas de Suisse à 10 millions ! »**

[www.initiativedurabilite.ch](http://www.initiativedurabilite.ch)

## 2. Les conseillers aux Etats du Centre souhaitent aussi limiter l'immigration

Le PLR, de concert avec les partis de la gauche rose-verte, a rejeté à l'unanimité l'initiative pour la durabilité au Conseil national.<sup>1</sup> Cela montre à quel point certains partis et certains politiciens ont perdu le contact avec la réalité : ils se moquent des problèmes de la population suisse et ne veulent rien faire contre la nuisible immigration de masse.

En revanche, les conseillers aux États du Centre ont pris conscience que cela ne peut pas continuer ainsi, et que l'immigration doit être ramenée à un niveau raisonnable. Le conseiller aux États d'Appenzell **Daniel Fässler** a déposé une contre-proposition, qui a toutefois été rejetée par la majorité du Conseil des États. Daniel Fässler et sa collègue uranaise **Heidi Z'graggen** ont alors voté en faveur de l'initiative pour la durabilité. Cinq autres conseillers aux États du Parti du Centre se sont abstenus : Erich Ettlin (OW), Andrea Gmür (LU), Peter Hegglin (ZG), Fabio Regazzi (TI) et Beat Rieder (VS)<sup>2</sup>. Ces derniers adhèrent aux objectifs de l'initiative, mais ne souhaitent pas s'exposer.

Au Conseil national également, six députés du Centre se sont abstenus, manifestant ainsi leur soutien à l'initiative pour le développement durable : Dominik Blunschy (SZ), Martin Candinas (GR), Regina Durrer (NW), Pius Kaufmann (LU), Markus Ritter (SG), Simon Stadler. Le conseiller national **Thomas Rechsteiner** (AI) a quant à lui voté en faveur de l'initiative.

## 3. L'initiative « Pas de Suisse à 10 millions ! »

### 3.1. Quels sont les buts de l'initiative ?

L'initiative populaire « Pas de Suisse à 10 millions ! » vise à favoriser une évolution démographique durable plutôt qu'une explosion démographique incontrôlée :

- **Une évolution démographique durable** pour protéger notre environnement, des infrastructures, des soins de santé, des établissements d'enseignement, de l'approvisionnement en électricité et des services sociaux.
- La population résidante permanente ne doit pas dépasser **10 millions d'habitants d'ici 2050**.
- Si le seuil de **9.5 millions** est dépassé, le Conseil fédéral doit prendre des mesures correctives, notamment dans le **domaine de l'asile**, en matière de **regroupement familial** et concernant les **personnes admises à titre provisoire** (demandeurs d'asile ayant reçu une décision négative mais qui restent néanmoins en Suisse).

---

<sup>1</sup> [vote 52 31721.pdf](#)

<sup>2</sup> [vote 52 8032.pdf](#)

- Si le seuil est dépassé, les contrats générateurs de croissance doivent être **renégociés**. Il convient de recourir à des **clauses de sauvegarde**.

À partir de 2050, la valeur limite sera **ajustée chaque année** en fonction de l'excédent des naissances.

### 3.2. L'initiative atteindra-t-elle ses objectifs ?

L'initiative vise une immigration raisonnable. **Même si l'initiative était acceptée, environ 40'000 personnes pourraient encore immigrer en Suisse chaque année.** C'est encore 4 à 5x plus que ce que le Conseil fédéral avait promis lors de l'introduction de la libre circulation des personnes avec l'UE : à l'époque, les autorités parlaient de 8'000 à 10'000 immigrants par an au maximum.

Pour une immigration modérée et durable, il faut une pression politique et des mesures concrètes. Dès que la population résidante permanente dépassera 9.5 millions d'habitants, le Conseil fédéral devra prendre des mesures, notamment dans le domaine de l'asile et du regroupement familial.

**Migration d'asile** : Il n'est pas acceptable que des dizaines de milliers de migrants demandeurs d'asile viennent chaque année en Suisse depuis le monde entier. Il s'agit majoritairement de jeunes hommes musulmans. Des passeurs criminels organisent les itinéraires vers l'Europe. C'est un business qui brasse des milliards. Le système d'asile n'a pas été conçu pour cela. Cette migration d'asile est une bombe à retardement sociale.

**Regroupement familial** : Il est évident que les travailleurs migrants souhaitent faire venir leurs proches. Le bon sens veut que cela inclue le conjoint et les enfants mineurs. Mais le droit européen va bien plus loin : les enfants adultes et les petits-enfants peuvent également venir, voire les grands-parents et les beaux-parents. **Attention** : avec le traité prévu avec l'UE, les partenaires enregistrés et les concubins pourront désormais venir en Suisse mais aussi les oncles, tantes et cousins, s'ils sont à charge ou ont vécu sous le même toit. Pour cela, il n'est même pas nécessaire de prouver que le logement est suffisamment grand et il est également possible de percevoir déjà des prestations sociales. Une chose est claire : les nouveaux accords avec l'UE vont encore attiser l'immigration.

**D'où l'initiative pour la durabilité** : la population résidante permanente de la Suisse ne doit en aucun cas dépasser les 10 millions d'ici 2050. Dans le cas contraire, le Conseil fédéral devra dénoncer les accords internationaux qui favorisent la croissance démographique.

### 3.3. Pourquoi ces questions sont-elles importantes ?

Nous voulons tous une Suisse où il fait bon vivre. Nous voulons que les générations futures puissent elles aussi vivre dans la prospérité, la paix et au cœur d'un beau paysage.

Presque **tous les problèmes** dont souffre la Suisse sont liés à la **croissance démographique** effrénée de ces dernières années et décennies, découlant de l'immigration. Or, les ressources de notre petit pays sont limitées à tous égards. Outre les terres agricoles dont nous avons un besoin urgent, une grande partie de la Suisse est constituée de forêts, de montagnes et de cours d'eau. La surface urbanisée ne représente que 7.5 % de la superficie totale. C'est là que tout est entassé.

La Confédération et les cantons doivent garantir un développement démographique durable afin de protéger notre environnement et dans l'intérêt de la capacité des infrastructures, des soins de santé, des établissements d'enseignement, de l'approvisionnement en électricité et des institutions sociales.

#### **L'évolution est préoccupante :**

- Bétonnage croissant de notre nature
- Pénurie de logements et explosion des loyers
- Routes et transports publics saturés
- Affaiblissement des perspectives d'avenir de nos enfants
- Écoles débordées
- Augmentation de la criminalité des étrangers
- Gaspillage des ressources naturelles
- De moins en moins de terres agricoles
- Erosion de notre culture, de notre identité et islamisation rampante
- Immigration directe dans nos assurances sociales
- Éviction des travailleurs suisses jugés trop âgés

### **3.4. Les responsables politiques ne font rien, le peuple doit reprendre la main !**

**Un pays libre et autonome comme la Suisse doit gérer lui-même l'immigration**, comme le font la plupart des pays prospères du monde. Sous l'impulsion de l'UDC du canton de Zurich, les signatures pour l'initiative populaire « Pas de Suisse à 10 millions ! » ont été recueillies en un temps record. La pression populaire est nécessaire, car le Parlement met les pieds contre le mur :

**Non-application de l'initiative contre l'immigration de masse :** Bien qu'une majorité du peuple et des cantons ait approuvé l'initiative contre l'immigration de masse en 2014, ses principaux éléments n'ont pas été mis en œuvre, à savoir : une gestion autonome de l'immigration par le biais de plafonds et de contingents (y compris pour l'asile) et la priorité aux travailleurs suisses lors de l'attribution des emplois et l'interdiction des accords internationaux qui continuent de favoriser l'immigration. Aucune de ces exigences, qui figurent aujourd'hui dans la Constitution fédérale, n'a été mise en œuvre !

**Les étrangers criminels ne sont pas expulsés :** le Parlement de centre-gauche a tellement édulcoré l'initiative sur le renvoi de l'UDC que les tribunaux disposent d'une marge de manœuvre beaucoup trop grande et que même les étrangers auteurs de crimes graves peuvent rester en Suisse en vertu de la « règle des cas de rigueur ».

C'est le cas, par exemple, du récidiviste kosovar Kushtrim D. (plusieurs vols à main armée)<sup>3</sup> ou de son compatriote Burim G., « bénéficiaire d'une rente AI », qui, malgré de nombreux antécédents judiciaires graves, n'a pas été expulsé, mais a été récompensé par un collège de juges de gauche qui lui a accordé une « admission provisoire ». Ce « bénéficiaire d'une rente AI » a récemment passé à tabac un juif orthodoxe à Zurich et l'a insulté de manière ouvertement antisémite<sup>4</sup>.

**Une migration d'asile incontrôlée :** Chaque année, entre 25'000 et 30'000 migrants demandeurs d'asile venus du monde entier arrivent en Suisse. Ils traversent pour cela des pays voisins sûrs et viennent chez nous illégalement, avec l'aide de passeurs criminels. Il s'agit principalement de jeunes hommes originaires de pays musulmans. Les cinq principaux pays d'origine des demandeurs d'asile sont l'Afghanistan, l'Érythrée, la Turquie, l'Algérie et la Somalie. Toutes ces nationalités se distinguent négativement dans les statistiques policières de la criminalité.

Les associations économiques et les autres partis doivent eux aussi se poser la question suivante : **Préférez-vous faire venir 25'000 travailleurs qualifiés par an en Suisse ou laisser entrer 25'000 demandeurs d'asile venus du monde entier avec l'aide d'organisations criminelles de passeurs ?** Quiconque souhaite une immigration contrôlée plutôt qu'une migration d'asile dangereuse se doit raisonnablement de soutenir l'initiative pour la durabilité.

### 3.5. Le texte de l'initiative

**Initiative populaire fédérale « Pas de Suisse à 10 millions ! » (initiative pour la durabilité)**

La Constitution est modifiée comme suit :

**Art. 73a Développement durable de la population**

1. La population résidante permanente de la Suisse ne doit pas dépasser dix millions de personnes avant l'année 2050. À partir de 2050, le Conseil fédéral peut, par voie d'ordonnance, adapter chaque année cette valeur limite en fonction de l'accroissement naturel. La Confédération s'assure que la valeur limite est respectée.

2. Dans les limites de leurs compétences respectives, la Confédération et les cantons prennent des mesures pour assurer un développement durable de la population, en particulier en vue de protéger l'environnement et dans l'intérêt de la conservation durable des ressources naturelles, de la performance des infrastructures, des soins et des assurances sociales suisses.

3. La population résidante permanente comprend l'ensemble des personnes de nationalité suisse ayant leur domicile principal en Suisse ainsi que l'ensemble des personnes de nationalité étrangère disposant d'un titre de séjour d'une durée minimale de douze mois ou séjournant en Suisse depuis au moins douze mois.

<sup>3</sup> [Beispiele von Verurteilten, die nicht ausgeschafft wurden - Blick](#)

<sup>4</sup> [Zürich: Kosovare verprügelt orthodoxen Juden und äussert sich antisemitisch](#)

**Art. 197 al. 15<sup>1</sup>**

**15. Disposition transitoire ad art. 73a (Développement durable de la population)**

1. Si la population résidante permanente de la Suisse dépasse neuf millions et demi de personnes avant l'année 2050, le Conseil fédéral et l'Assemblée fédérale, dans les limites de leurs compétences respectives, prennent des mesures, en particulier en matière d'asile et de regroupement familial, en vue d'assurer le respect de la valeur limite fixée à l'art. 73a, al. 1. Le Conseil fédéral soumet à l'Assemblée fédérale un projet de loi à cet effet. À partir du moment où la valeur limite est dépassée, les personnes admises à titre provisoire ne peuvent plus obtenir d'autorisation de séjour ou d'établissement, ni la nationalité suisse, ni aucun autre droit de rester. Les règles impératives du droit international sont réservées. En vue d'assurer le respect de la valeur limite fixée à l'art. 73a, al. 1, le Conseil fédéral s'efforce en outre de renégocier les accords internationaux qui favorisent la croissance démographique, qu'ils soient juridiquement contraignants ou non, ou de négocier des clauses d'exception ou de sauvegarde. Si un accord prévoit de telles clauses, le Conseil fédéral les invoque.

2. Si la population résidante permanente de la Suisse dépasse la valeur limite fixée à l'art. 73a, al. 1, le Conseil fédéral et l'Assemblée fédérale prennent toutes les mesures à leur disposition pour assurer le respect de la valeur limite. L'al. 1 s'applique. Toutefois, les accords internationaux visés à l'al. 1 doivent être dénoncés dès que possible, en particulier le Pacte mondial du 19 décembre 2018 pour des migrations sûres, ordonnées et régulières (Pacte mondial des Nations Unies sur les migrations), pour autant que la Suisse l'ait signé. Si, deux ans après qu'elle a été dépassée pour la première fois, la valeur limite fixée à l'art. 73a, al. 1, n'est toujours pas respectée, et si aucune clause d'exception ou de sauvegarde permettant de respecter ladite valeur limite n'a pu être négociée ou invoquée dans ce délai, l'Accord du 21 juin 1999 entre la Confédération suisse, d'une part, et la Communauté européenne et ses États membres, d'autre part, sur la libre circulation des personnes (Accord sur la libre circulation des personnes)<sup>3</sup> doit lui aussi être dénoncé dès que possible.

3. Le Conseil fédéral édicte les dispositions d'exécution de l'art. 73a sous la forme d'une ordonnance un an au plus tard après l'acceptation dudit article par le peuple et les cantons. L'ordonnance a effet jusqu'à l'entrée en vigueur des dispositions édictées par l'Assemblée fédérale.

## 4. Chiffres et faits concernant l'explosion démographique

### 4.1. Comment notre population a-t-elle évolué depuis l'an 2000 ?

Population suisse en l'an 2000 :  
**7'164'000** personnes

Population suisse en 2025 :  
**9'140'000** personnes (estimation)

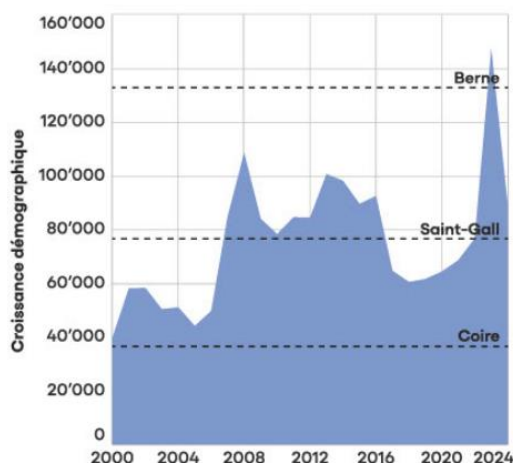
**Entre 2000 et 2025, la population a augmenté de 1.97 million de personnes, soit donc de 27% !<sup>5</sup>**

La principale cause de l'explosion démographique est une immigration de masse incontrôlée en provenance de l'UE, d'autres pays et dans le cadre de la procédure d'asile. Même le *Sonntagszeitung* met en garde contre cette immigration démesurée : « *La Suisse connaît une croissance bien plus rapide que des pays comparables.* »

Les conséquences pour l'environnement, les infrastructures et la vie en communauté sont frappantes : « *De plus en plus d'espaces verts sont urbanisés, la circulation est de plus en plus encombrée, et atteindre les objectifs en matière de CO2 devient d'autant plus difficile malgré d'importants efforts d'économie.* » L'immigration de masse transforme la société, le pays se remplit mais n'est pas extensible, les infrastructures sont à la limite de leurs capacités et l'environnement ainsi que le paysage en pâtissent grandement.<sup>6</sup>

#### Croissance démographique

facts<sup>4</sup>  
FUTURE



#### De 2000 à 2024:

4 x Zurich  
14 x Berne  
25 x Saint-Gall  
30 x Lugano  
49 x Coire

**1.9 million de personnes en plus,  
80% en raison de l'immigration**

Sources des données: OFS (BEVNAT/ESPOP/STATPOP), union des villes suisses.

CC BY-ND 4.0



<sup>5</sup> [Facts4Future - croissance de la population](#)

[Bilan de la population résidente permanente, de 1861 à 2024](#) | OFS

<sup>6</sup> Ders.: *Willkommen in der 9-Millionen-Schweiz*, in: *Sonntagszeitung*, 01.01. 2023, p.2

Année	Population résidente permanente	Croissance nette
2000	7 164 444	39 611
2001	7 197 638	58 015
2002	7 255 653	58 200
2003	7 313 853	50 295
2004	7 364 148	50 954
2005	7 415 102	44 026
2006	7 459 128	49 611
2007	7 508 739	84 755
2008	7 593 494	108 362
2009	7 701 856	83 950
2010	7 785 806	78 206
2011	7 870 134	84 528
2012	7 954 662	84 398
2013	8 039 060	100 571
2014	8 139 631	98 035
2015	8 237 666	89 460
2016	8 327 126	92 424
2017	8 419 550	64 580
2018	8 484 130	60 397
2019	8 544 527	61 506
2020	8 606 033	64 267
2021	8 670 300	68 491
2022	8 738 791	76 594
2023	8 815 385	146 873
2024	8 962 258	88 771
2025*	ca. 9 145 000	ca. 90 000

\* Estimation. Les statistiques exactes sont généralement publiées en août.

## 4.2. Le Conseil fédéral a promis tout autre chose à la population

Avant le vote sur la libre circulation des personnes avec l'UE, le Conseil fédéral a déclaré que 8'000 personnes supplémentaires arriveraient chaque année en Suisse. L'UDC a quant à elle mis en garde contre une forte augmentation de la population – le Conseil fédéral a minimisé ces craintes. Et ce, dans les documents officiels du Conseil fédéral (brochure de vote et message du Conseil fédéral).

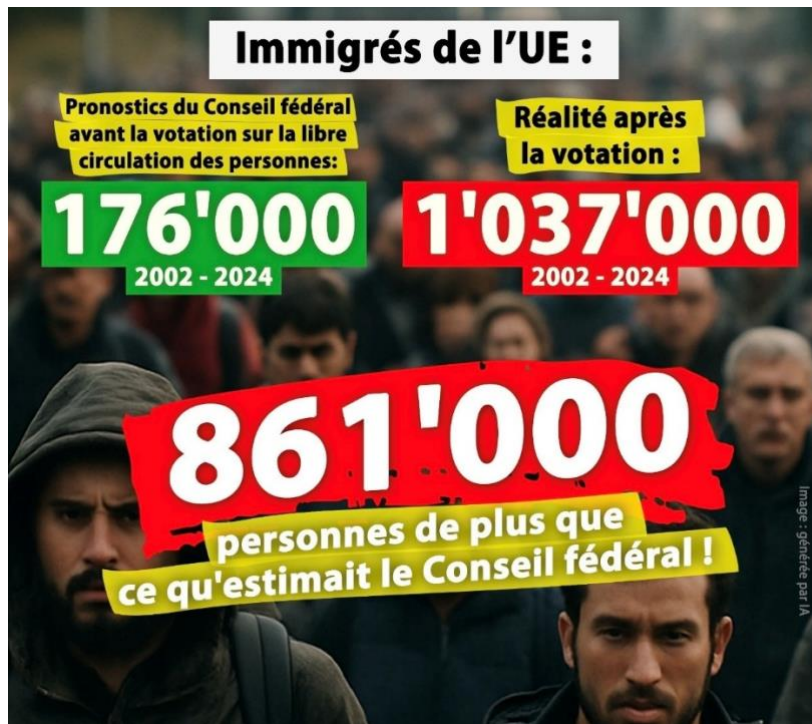
<p>Volksabstimmung vom 21. Mai 2000 Erläuterungen des Bundesrates</p> <p>Bilaterale Abkommen mit der EU</p>	<p>« Comme le montre l'expérience de l'UE, les craintes du comité référendaire, selon lesquelles l'immigration en provenance des États membres de l'UE augmenterait fortement, ne sont pas fondées. En réalité, les mouvements migratoires au sein de l'UE sont faibles. » Bulletin d'information de vote du 21.05.2000</p> <p>«Des considérations de plausibilité laissent supposer que le potentiel d'immigration (net) ne devrait pas dépasser 10'000 ressortissants de l'UE. Il est toutefois plus probable que ce potentiel d'immigration (net) soit inférieur à 8'000 ressortissants de l'UE par an.»<sup>7</sup></p>
---	---

### 4.3. Les prévisions du Conseil fédéral se sont révélées totalement erronées : au lieu des 176'000 immigrants de l'UE prévus, il y en a eu plus d'un million !

Chaque année, environ **100'000 personnes supplémentaires** affluent actuellement en Suisse : ressortissants de l'UE, ressortissants de pays tiers et demandeurs d'asile. Si les promesses du Conseil fédéral avaient été tenues, seuls environ 176'000 immigrants de l'UE seraient arrivés, au lieu de 1'037'000.

**Il ne faut pas se fier aux prévisions des autorités.** Concernant le traité de soumission à l'UE prévu, le Conseil fédéral affirme qu'il pourrait contrôler de manière autonome l'immigration en Suisse grâce à une « clause de sauvegarde ». C'est faux : les possibilités d'immigration en provenance de l'UE seront même élargies.

<sup>7</sup> Straubhaar, Thomas (1999): *Integration und Arbeitsmarkt: Auswirkungen einer Annäherung der Schweiz an die Europäische Union*. (Série de publications de l'Office fédéral de l'économie et du travail, n° 3), Office fédéral de l'économie et du travail, Berne.



#### 4.4. Des hypothèses totalement erronées : le Conseil fédéral avait même prévu une baisse de l'immigration !

En 2005, le Conseil fédéral prévoyait une augmentation de la population pour atteindre 8,2 millions d'habitants en 2036. En réalité, nous avons déjà atteint ce chiffre en 2014.

« Selon le nouveau scénario de référence de l'Office fédéral de la statistique (OFS), la population résidente permanente de la Suisse passera de 7.4 millions début 2005 à 8.2 millions en 2036, puis diminuera légèrement pour s'établir à 8.1 millions en 2050. »<sup>8</sup>

**En 2005 encore, l'Office fédéral de la statistique tablait sur un solde migratoire en provenance de l'UE/AELE de 10'000 personnes par an.**

Évolution de la population suisse : déjà 8.24 millions en 2014 – au lieu de 2036 !

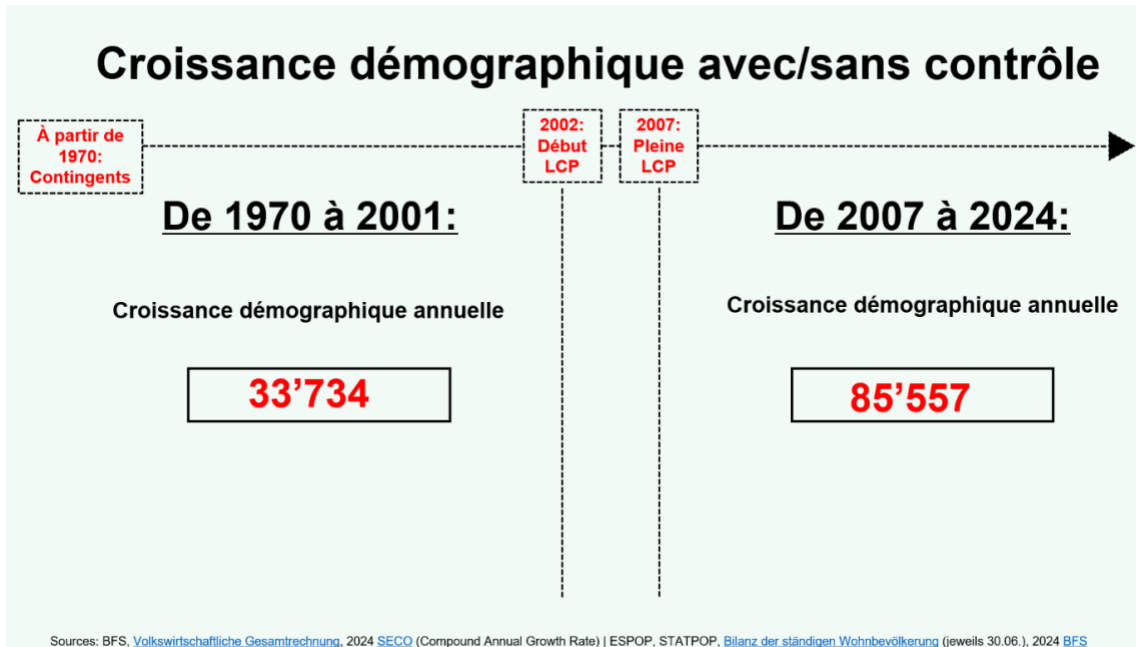
Plus de 9 millions en 2025 déjà !

#### 4.5. Comparaison de l'immigration en Suisse : avec des contingents ou avec la libre circulation des personnes au sein de l'UE

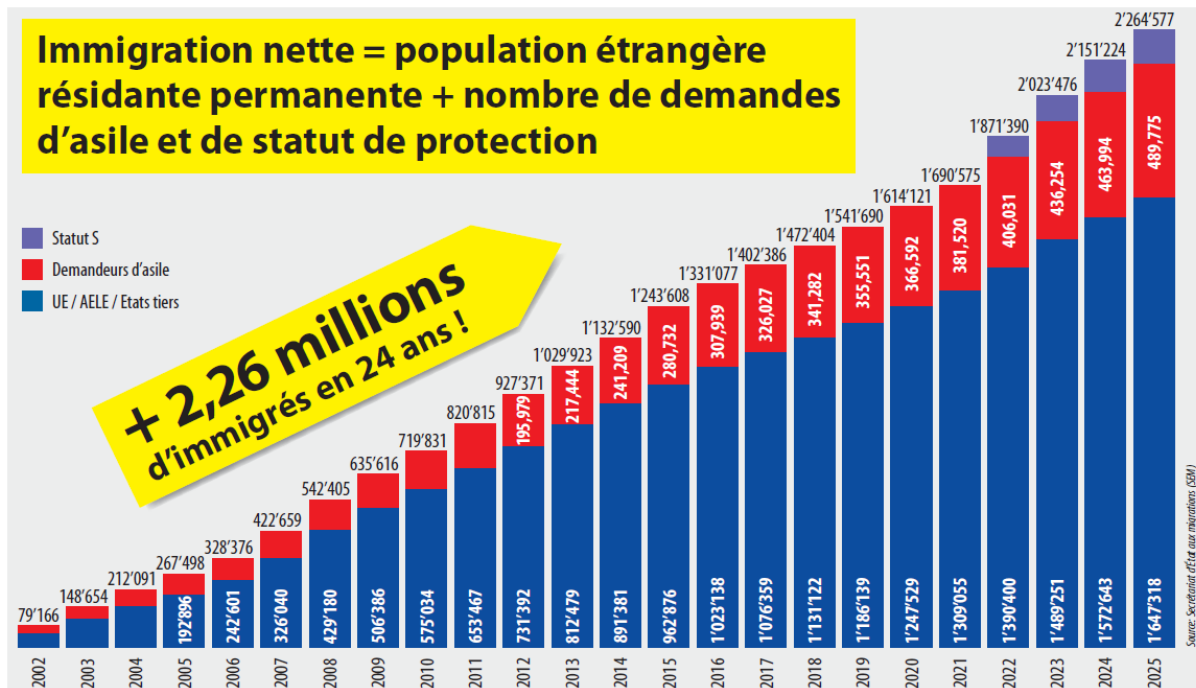
Avant la libre circulation des personnes avec l'UE, l'immigration en Suisse était régulée grâce à des quotas annuels. Les entreprises obtenaient également leur main-d'œuvre qualifiée mais sans immigration de masse. Cela demandait un peu plus d'efforts, mais c'était dans l'intérêt général de la Suisse.

<sup>8</sup> OFS : Scénarios d'évolution démographique de la Suisse 2005-2050, Neuchâtel 2006

En raison de l'immigration incontrôlée, ce sont en moyenne **51'823 personnes de plus qu'avec le système de quotas qui arrivent chaque année**. Cette explosion de l'immigration n'est plus supportable pour notre pays.



## 4.6. Environ 1.5 million d'immigrés depuis l'introduction de la libre circulation des personnes au sein de l'UE



L'immigration de masse observée depuis l'introduction de la libre circulation des personnes en 2002 se traduit également par une forte augmentation de la population résidente permanente. Selon l'Office fédéral de la statistique, celle-ci est passée de 7,25 millions à 9,14 millions au cours des 24 dernières années, soit une augmentation de 1,9 million fin 2025. La population étrangère non permanente comprend les personnes en procédure d'asile (titres N, S et F) présentes depuis moins de 12 mois ainsi que les personnes titulaires d'un permis de séjour de courte durée de moins de 12 mois, comme par exemple les étudiants.

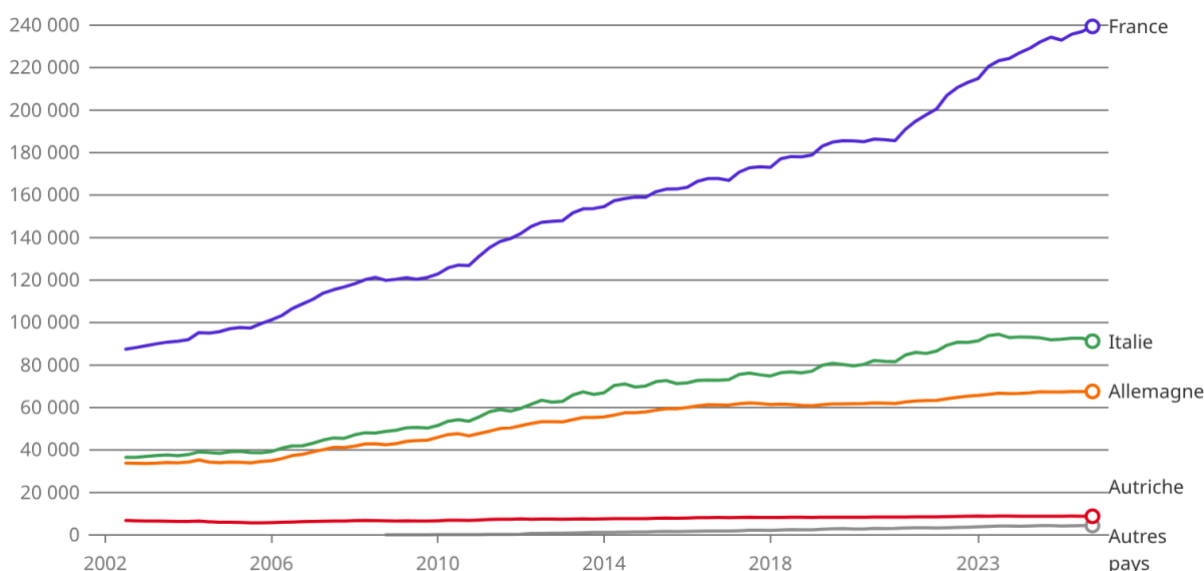
## 4.7. Plus de 400'000 frontaliers : le Tessin devient le plus pauvre canton de Suisse !

**Le nombre de frontaliers a plus que doublé.** Aujourd'hui, un actif sur quatre dans le canton de Genève est un frontalier. Dans le canton du Tessin, ce chiffre atteint même près de 30%. Depuis l'introduction de la libre circulation des personnes avec l'UE, le nombre de frontaliers a considérablement augmenté : il est passé de 164'717 en 2002 à 406'946 actuellement. À titre de comparaison : la petite Suisse compte plus de frontaliers que la France et l'Allemagne réunies, qui n'en comptent qu'environ 230'000 ! La situation au Tessin est dramatique : « Près d'une personne sur quatre au Tessin vit au seuil de la pauvreté. Un problème : **les salaires au Tessin sont souvent plus bas en raison du faible niveau des salaires en Italie.** »<sup>9</sup> En cause : les frontaliers italiens qui affluent au Tessin, évincent les travailleurs locaux et font baisser les salaires. Ils profitent des salaires plus élevés en Suisse et du coût de la vie moins élevé chez eux. « *Le Tessin est en train de devenir la poubelle de la Suisse.* » Cette évolution n'est ni durable ni équitable.

Le nombre de frontaliers a massivement augmenté, passant de 164'717 en 2002 à 406'946 en 2024 ! Part des frontaliers étrangers dans **l'ensemble de la population active** :

- Tessin : 28.5%
- Genève : 24.3%
- Jura : 19.8%

Frontaliers étrangers selon le pays de résidence



État des données: 19.02.2026  
Source: OFS – Statistique des frontaliers (STAF)

gr-f-03.02.01.06.04-01  
© OFS 2026

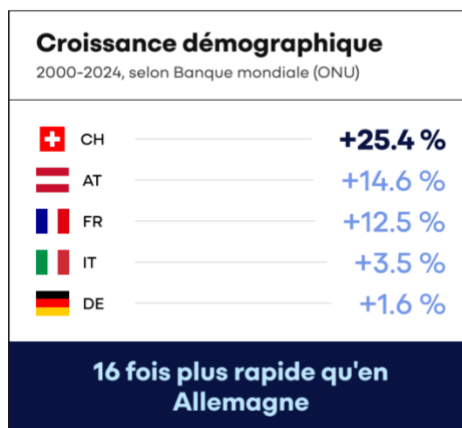
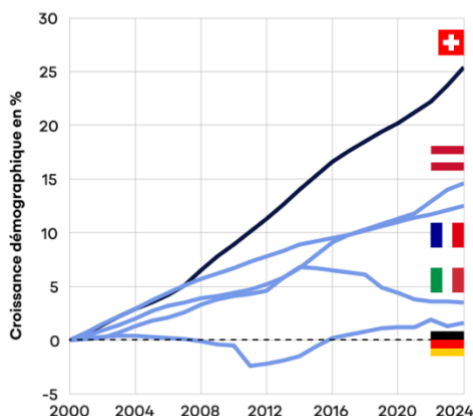
<sup>9</sup> [Darum sind im Tessin so viele Menschen arm - Blick](#)

## 4.8. La Suisse connaît une croissance 16x plus rapide que l'Allemagne !

La Suisse connaît une croissance bien plus rapide que ses pays voisins. Et ce, bien que l'espace y soit beaucoup plus restreint. Non seulement la Suisse est beaucoup

### Croissance démographique: Pays voisins

facts<sup>4</sup>  
FUTURE



Source des données: Banque mondiale (ONU, SP.POP:TOTL, diverses sources)

© ⓘ CC-BY-ND 4.0



plus petite en superficie, mais la majeure partie de la population se concentre dans le Plateau et dans la région du lac Léman. En effet, 60% du territoire suisse n'est pas habitable, mais constitué de montagnes, de cours d'eau et de forêts. Les terres agricoles représentent environ 35% de la superficie. Seuls 7% du territoire suisse sont constitués de zones purement urbaines. C'est là que toute la population est entassée. L'immigration a pris des proportions qui ne sont plus gérables. La majorité de la population souffre des conséquences négatives d'une immigration démesurée.

## 4.9. Plus de 655'000 demandes d'asile : l'immigration de masse par la voie de l'asile

Il n'y a aucune transparence concernant les chiffres de l'immigration. L'immigration liée à l'asile est délibérément passée sous silence. Les demandeurs d'asile ne sont pas comptabilisés dans la population étrangère permanente – bien que la majorité d'entre eux reste en Suisse –, y compris ceux qui ont reçu une décision négative.

Depuis l'année 2000, plus de 655'000 demandes d'asile ont été déposées en Suisse.<sup>10</sup>

Demandeurs d'asile : **530'000**  
Statut de protection S : **125'000**  
Total : **655'000**

Pourcentage de réfugiés reconnus : **17 % = ~ 90'000**  
Personnes dans le système d'asile : **~ 235'000**

10

<https://www.sem.admin.ch/dam/sem/de/data/publiservice/statistik/asylstatistik/uebersichten/gesuche-nation-ab-1986.xlsx.download.xlsx/gesuche-nation-ab-1986-d.xlsx>  
Statistique en matière d'asile, janvier 2026 | OFS



Dans de nombreuses classes, les enfants suisses ou ceux qui parlent l'une des langues nationales deviennent minoritaires.

Année	Nombre de naturalisations	Total cumulé
2000	30'452	30'452
2001	30'075	60'527
2002	38'833	99'360
2003	37'070	136'430
2004	36'957	173'387
2005	39'753	213'140
2006	47'607	260'747
2007	45'042	305'789
2008	45'309	351'098
2009	44'957	396'055
2010	40'407	436'462
2011	37'894	474'356
2012	35'060	509'416
2013	36'292	545'708
2014	35'187	580'895
2015	42'703	623'598
2016	42'974	666'572
2017	46'060	712'632
2018	44'141	756'773
2019	42'050	798'823
2020	35'191	834'014
2021	37'647	871'661
2022	41'890	913'551
2023	41'701	955'252
2024	40'685	995'937
2025	41'838	1'037'775
<b>Total</b>		<b>1'037'775</b>

#### **4.12. Plus de 300'000 personnes : combien d'étrangers sont réellement arrivés en Suisse en 2025 (chiffre brut) ?**

**Afin de masquer l'ampleur de l'immigration, seules les chiffres de l'immigration nette sont officiellement communiqués** : ce qu'on appelle le « solde migratoire », c'est-à-dire le nombre d'immigrés moins le nombre d'émigrés. On se limite ici à la population étrangère résidente permanente.

En réalité, l'immigration annuelle est bien plus élevée : en 2025, plus de 300'000 personnes sont arrivées en Suisse<sup>16</sup>. Il faut prendre en charge ce nombre considérable de personnes. Ces 300'000 personnes ont besoin de logements, de trains, de bus et de routes. Elles bénéficient de notre système éducatif et de notre système de santé.

<sup>16</sup> [Statistiques annuelles sur l'immigration 2025](#)

Immigration de la population étrangère résidente permanente : 165'000  
Immigration de la population étrangère résidente temporaire : 99'000  
Immigration dans le domaine de l'asile (demandes d'asile et statut S) : 39'000

**Immigration brute TOTALE : environ 304'000 personnes en un an (2025)**

**Cela signifie que la Suisse doit accueillir et intégrer plus de 300'000 personnes en un an. Cela met tout notre système à rude épreuve.**

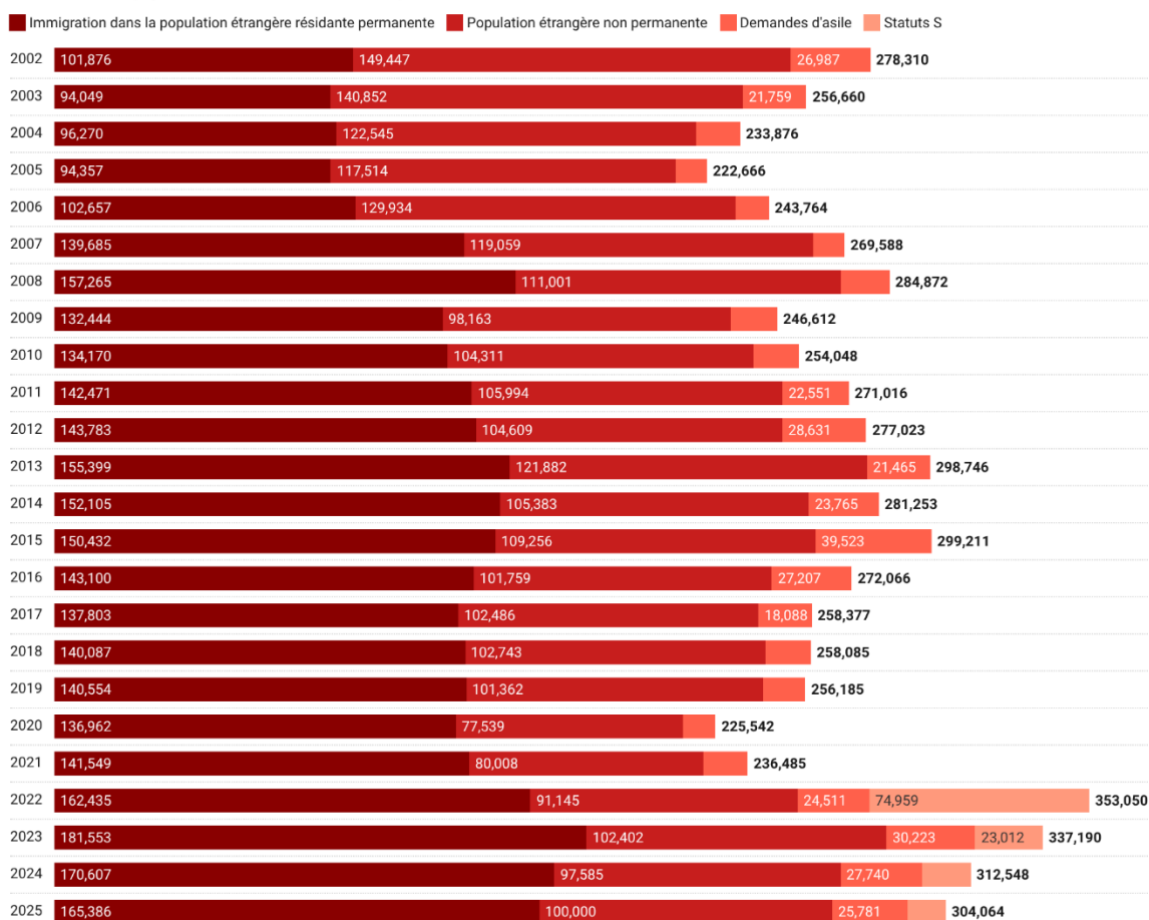
#### **4.13. L'énorme immigration brute en Suisse (2004 à 2025)**

L'immigration brute annuelle en Suisse est colossale. **En moyenne, 272'558 nouvelles personnes arrivent chaque année en Suisse.** Immigration en provenance de l'UE, regroupement familial, ressortissants de pays tiers, demandeurs d'asile, résidents de courte durée, étudiants, etc.

Concrètement, la Suisse doit chaque année gérer et intégrer cette immigration brute. Actuellement, cela représente plus de 300'000 personnes. Elles ont toutes besoin de logements, de trains, de bus, de routes, d'établissements d'enseignement, de soins de santé et de prestations d'intégration. Depuis l'introduction de la libre circulation des personnes au sein de l'UE, entre 222'666 (2005) et 353'050 (2022) personnes sont arrivées en Suisse. **Même en 2020, année de la pandémie, plus de 225'000 personnes ont immigré en Suisse.**

## Immigration totale en Suisse de 2002 à 2025

UE/AELE, autres pays, demandes d'asile et statut de protection S



Quelle: Secrétariat d'État aux migrations SEM • Erstellt mit Datawrapper

## 4.14. Quelles sont les catégories d'étrangers en Suisse ?

### Population résidente permanente

La population résidente permanente en Suisse comprend tous les ressortissants suisses ayant leur domicile principal dans le pays, ainsi que les ressortissants étrangers titulaires d'un permis de séjour ou d'établissement (permis B ou C) d'une durée d'au moins 12 mois. Les personnes en procédure d'asile dont la durée totale de séjour dépasse un an sont également prises en compte.

### Population résidente permanente étrangère

La **population étrangère résidente permanente** de la Suisse comprend toutes les personnes sans nationalité suisse qui disposent d'un permis de séjour ou d'établissement d'une durée d'au moins 12 mois.

**Population étrangère résidente non permanente** : tous les ressortissants étrangers qui séjournent dans le pays pendant **moins de 12 mois** d'affilée

- **Résidents de courte durée (permis L)**: les personnes qui séjournent en Suisse pour une durée déterminée (souvent pour des raisons professionnelles ou de formation).

- **Demandeurs d'asile (permis N)** : Personnes dont la procédure d'asile est en cours et qui résident dans le pays depuis moins de 12 mois.
- **Personnes admises à titre provisoire (permis F)** : les personnes dont le renvoi a été reporté, à condition qu'elles soient dans le pays depuis moins d'un an.
- **Personnes vulnérables (permis S)** : les personnes (par exemple originaires d'Ukraine), à condition qu'elles séjournent en Suisse depuis moins de 12 mois.

#### Catégorie « asile »

- **Demandeurs d'asile (permis N)** : Ces personnes ont déposé une demande d'asile qui n'a pas encore fait l'objet d'une décision définitive.
- **Réfugiés reconnus (permis B)** : Personnes auxquelles le statut de réfugié a été reconnu conformément à la Convention de Genève et auxquelles l'asile a été accordé. Statut : autorisation de séjour annuelle, renouvelable et pouvant être transformée en autorisation d'établissement (permis C) après 10 ans.
- **Personnes admises à titre provisoire (permis F)** : Les personnes ayant reçu une décision d'asile négative, mais dont le renvoi serait prétendument irrecevable, inacceptable ou impossible.
- **Personnes vulnérables (carte S)** : Ce statut sert à l'accueil temporaire d'un groupe de personnes dans le cadre d'un exode massif (par exemple, la guerre en Ukraine).  
Particularité : la procédure d'asile ordinaire n'est pas appliquée à ce groupe.  
Droits : droit immédiat à l'exercice d'une activité lucrative et au regroupement familial.
- **Personnes vulnérables sans titre de séjour** : Cela comprend les personnes dont le statut de protection n'a pas encore été définitivement accordé ou dont la demande a été rejetée, mais qui se trouvent toujours dans le pays (par exemple, les bénéficiaires de l'aide d'urgence).

**Personnes en situation irrégulière (« sans-papiers »)** : personnes qui séjournent en Suisse sans titre de séjour, c'est-à-dire illégalement. Demandeurs d'asile entrés dans la clandestinité, criminels, autres personnes entrées illégalement en Suisse. La gauche qualifie ce groupe de manière euphémique de « sans-papiers », personnes sans papiers ou personnes en situation irrégulière

**Pays de l'AELE** : L'Association européenne de libre-échange (AELE) compte quatre États membres : **l'Islande, le Liechtenstein, la Norvège et la Suisse**. Ces pays ont fondé l'organisation en 1960 comme alternative à l'actuelle Union européenne (UE), afin de promouvoir le libre-échange. Ces quatre pays sont restés indépendants jusqu'à aujourd'hui et affichent un niveau de prospérité nettement supérieur à celui des États membres de l'UE :

Selon [Eurostat](#), le PIB par habitant (en standards de pouvoir d'achat) était supérieur de **60%** à la moyenne de l'UE en **Norvège**, de **51%** en **Suisse** et de **31%** en **Islande**.

**Pays tiers** : tous les États situés en dehors de l'UE/AELE.

#### 4.15. Est-ce que seuls des travailleurs viennent en Suisse ?

La conseillère nationale socialiste Jacqueline Badran affirme que « 90 % de notre immigration est une immigration de main-d'œuvre ». <sup>17</sup>

Ce que disent les chiffres :

En 2024, 27'740 demandeurs d'asile sont arrivés en Suisse.

42'433 personnes sont arrivées en Suisse dans le cadre du regroupement familial.

82'677 personnes sont arrivées en Suisse pour y exercer une activité lucrative. Ce chiffre inclut également les employés à temps partiel.

- La migration de main-d'œuvre ne représente pas 90%, comme l'affirme la conseillère nationale socialiste Jacqueline Badran, mais au maximum 54%.

#### 4.16. Seuls les « travailleurs qualifiés » recherchés viennent-ils en Suisse ?

Les partisans d'une immigration de masse affirment que ce sont surtout les ressortissants de l'UE et de l'AELE qui immigreront sur notre marché du travail en tant que main-d'œuvre qualifiée recherchée. En réalité, beaucoup d'entre eux arrivent dans des secteurs où le taux de chômage est élevé. <sup>18</sup>

Immigration 2025 total :	165'386
Immigrés 2025 avec un emploi :	93'086
Immigrés 2025 sans emploi :	72'300

L'immigration malgré le chômage : 165'385 immigrants arrivent alors que la Suisse compte déjà 256'000 chômeurs. De plus, une grande partie des travailleurs immigrés se retrouve dans des secteurs où le taux de chômage est élevé :

Hôtellerie-restauration :

13'650 immigrés - environ 11'300 personnes sont au chômage

Commerce :

8'623 immigrés - environ 19'400 personnes sont au chômage

Secteur du bâtiment :

3'106 immigrés – environ 13'600 personnes sont au chômage

**Environ 30% des travailleurs immigrés (25'376) sont employés dans des secteurs où le taux de chômage est élevé.**

---

<sup>17</sup> Tele Züri, décembre 2025

<sup>18</sup> *Die Mär von der Zuwanderung in den Arbeitsmarkt*. Nebelspalter, 27.02.2026

#### **4.17. Une spirale migratoire sans fin : ce que représentent 100'000 habitants supplémentaires**

Bien que la Suisse ait vu sa population augmenter de près de 2 millions d'habitants depuis l'an 2000 et que le nombre de frontaliers ait plus que doublé (pour dépasser les 400'000), il semble qu'il y ait toujours une pénurie de main-d'œuvre qualifiée. Il y a là quelque chose qui ne va vraiment pas.

**Nous sommes confrontés à un effet boule de neige et à une spirale sans fin.** Le nouveau médecin (un professionnel immigré de l'étranger) avec deux enfants a besoin d'une enseignante, qui a besoin d'un boulanger, qui a lui-même besoin d'un chauffeur routier et d'un maçon, lequel fait alors défaut et est recruté à l'étranger. Le maçon s'installe ici avec ses deux enfants. Il en amène à son tour deux, et tout recommence comme un escalier en colimaçon sans fin. Cette croissance quantitative ne peut pas durer éternellement. **Nous devons miser sur une croissance économique qualitative plutôt que quantitative (par habitant).**

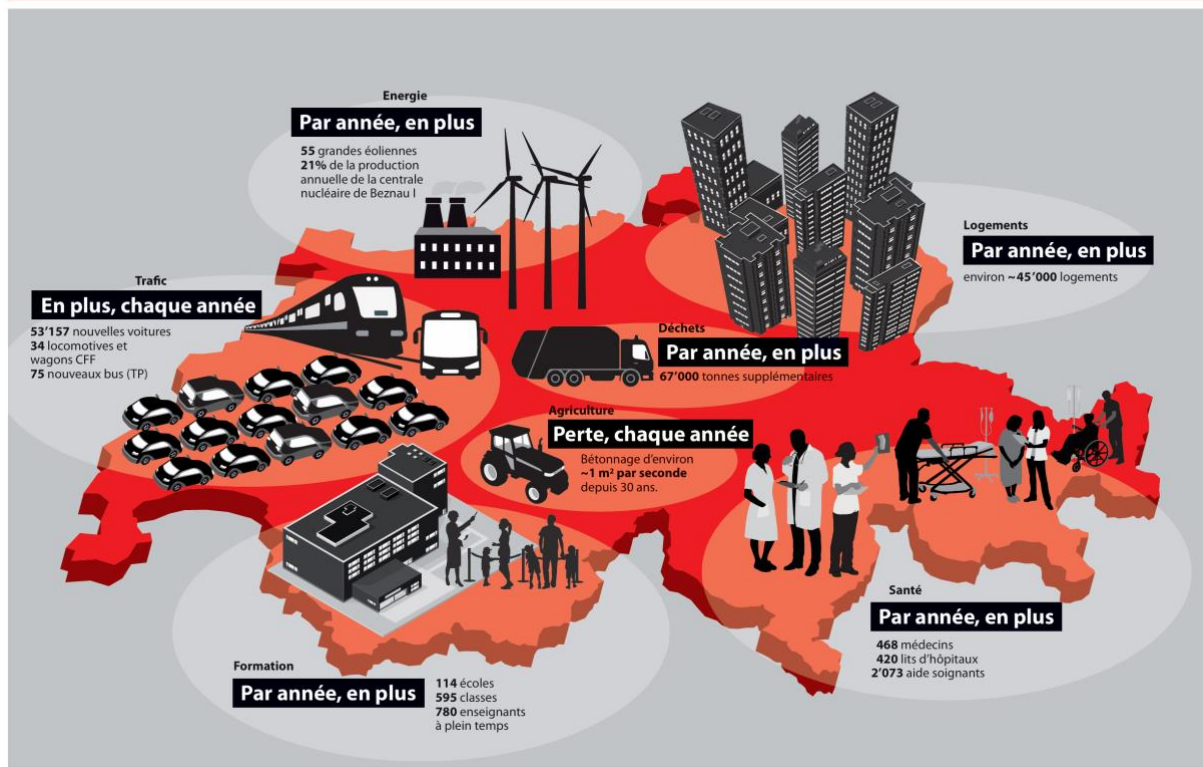
#### **Pour 100'000 habitants de plus, il faut en plus : <sup>19</sup>**

- 45'000 logements
- 5'700 terrains de foot de surface
- 53'157 nouvelles voitures
- 114 écoles
- 595 classes d'écoles
- 780 enseignants à plein temps
- 21% de la production d'électricité annuelle de la centrale nucléaire de Beznau I
- 75 nouveaux bus (TP)
- 4'464'631 km parcourus sur la route par les transports publics en 1 an
- 468 médecins
- 420 lits d'hôpitaux
- 16'739 séjours hospitaliers supplémentaires par an
- 2'073 soignants
- 82 dentistes
- 55 grandes éoliennes
- 34 locomotives et wagons supplémentaires CFF
- 14 millions de litres d'eau potable par jour
- 67'000 tonnes de déchets par an

---

<sup>19</sup> Voir annexe : 100'000 habitants supplémentaires

## + 100'000 habitants par an dans notre pays, qu'est-ce que ça implique ?



### 4.18. Exemple de la commune de Pieterlen (BE) : où mène une croissance effrénée

Un reportage du Tages-Anzeiger<sup>20</sup> La commune d'agglomération de Pieterlen illustre parfaitement où mène une croissance effrénée : des bâtiments en béton sans âme, la disparition du caractère villageois, des coûts sociaux croissants, une augmentation de la population de plus de 50%, des problèmes d'intégration, une école débordée. **Toute la Suisse suit la voie de Pieterlen.**

Pieterlen est passé d'un village agricole de 3'300 habitants à une commune d'agglomération de plus de 5'300 habitants. Ce n'est pas sans conséquences :

- La population de Pieterlen (BE) a augmenté **de plus de 50 %** en 17 ans. Principalement en raison de l'immigration.
- L'agriculteur Peter Stalder déplore la perte du caractère rural du village. Il n'y a **pratiquement plus de bénévolat**. « Nous avons atteint le seuil de tolérance. »
- Beat Rüfli, président de la commune et membre du PLR : « Je dirai clairement oui à l'initiative des 10 millions [...] Notre pays est plein, les routes, les trains, les magasins et les institutions sociales qui apportent leur soutien sont à bout. **Nous ne pouvons pas continuer à croître sans frein**, cela ne mènera à rien de bon. »

<sup>20</sup> [Pieterlen Bern: Schnellstes Bevölkerungswachstum im Kanton](#)

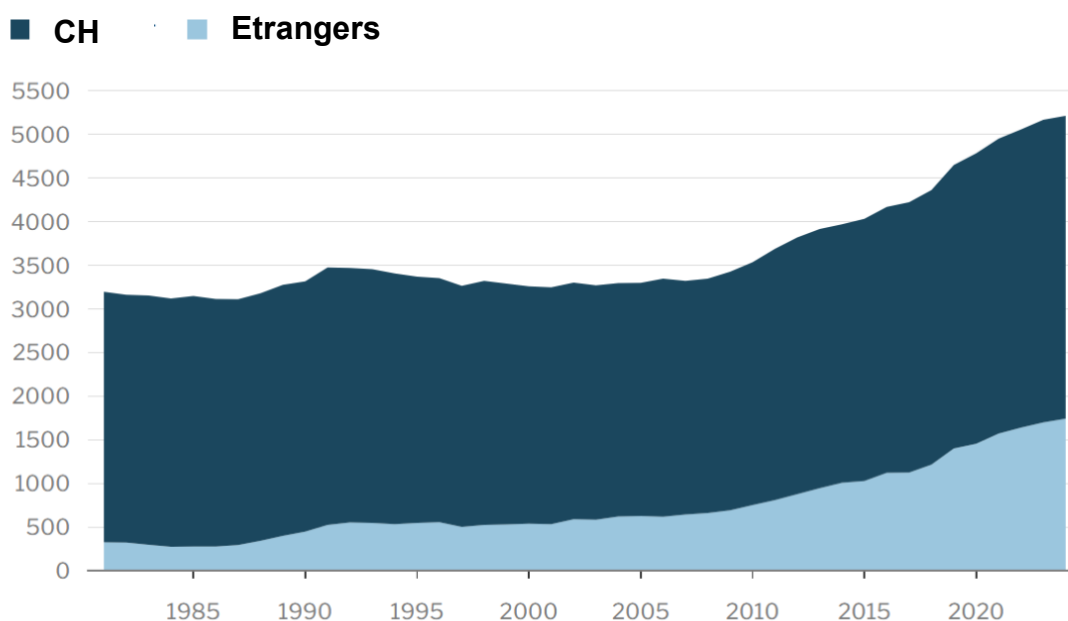
Trop, c'est trop. **Beat Rütli, président de commune du PLR**, n'est pas opposé à l'immigration par principe. « Mais le volume et la rapidité nous dépassent. C'est comme pour la nourriture : trop et trop vite, c'est difficile à digérer », explique M. Rütli. « Nous avons atteint un seuil critique. » Il contredit son parti, qui s'oppose à l'UDC sur la question de l'immigration.

La croissance démographique fulgurante submerge la commune. Pour un développement modéré, il est nécessaire de soutenir l'initiative pour la durabilité.

---

### Croissance fulgurante

Évolution de la population résidante permanente à Pieterlen (BE)



## 5. Pénurie de logements



### Explosion des loyers et pénurie de logements

Les loyers ne cessent d'augmenter. Les emplacements centraux sont pratiquement inabordables. La plupart des Suisses ne peuvent plus se permettre d'accéder à la propriété, alors même que la construction immobilière est en forte hausse. **La pénurie de logements est due à l'immigration de masse.** La hausse des loyers est un sujet de préoccupation majeur pour la population suisse.

Entre 2009 et 2023, les loyers ont augmenté de 20 % dans toute la Suisse, et de près de 30 % dans les

régions en plein essor que sont Vaud, Genève ou Zurich.

### Loyers en ville de Zurich

Pour un 3 pièces (2000) :

1'470 francs, sans les charges

Pour un 3 pièces (2022):

2'570 francs, sans les charges<sup>21</sup>

→ Soit une hausse de 76%

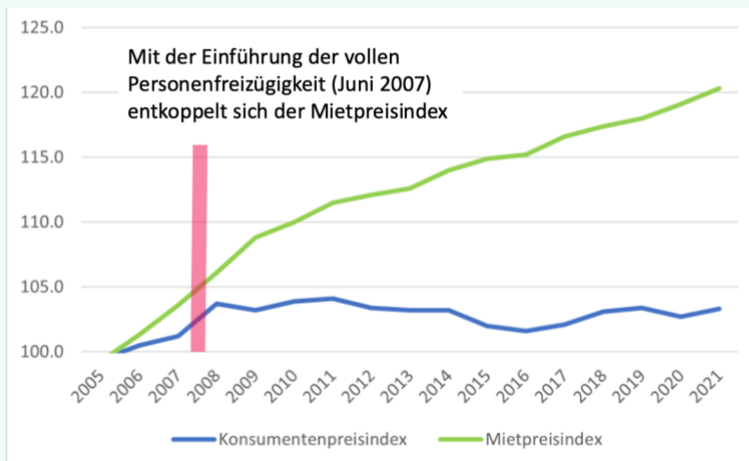
Actuellement (mars 2026), le loyer moyen proposé pour un appartement de trois pièces dans la ville de Zurich se situe **entre environ 2'800 et 3'100 francs nets** par mois <sup>22</sup>.

## 5.1. L'immigration fait grimper les loyers

La pression migratoire a entraîné une forte hausse des prix des logements et des loyers. La libre circulation totale des personnes est en vigueur depuis juin 2007. **Même l'association (de gauche) des locataires<sup>23</sup> a constaté que les loyers se sont dissociés de l'évolution générale des prix** – pour des raisons idéologiques, mais on passe sous silence la raison principale : l'immigration de masse entraîne une pénurie de logements et fait grimper les prix des terrains et des logements.

« Et les loyers continuent d'augmenter ! »

### Mieterinnen- und Mieterverband: «Und die Mieten steigen weiter!»



Entre 2009 et 2023, les loyers en Suisse ont augmenté d'environ 20% et jusqu'à 30% dans les régions où la demande est très forte comme la Riviera vaudoise, Genève ou Zurich.

<sup>21</sup> [Teures Wohnen in der Stadt: Der Zürcher Mietgraben vertieft sich](#)

<sup>22</sup> Noho Blog, abgerufen 11.03.2026 [Mietzinsen in der Stadt Zürich – alle Kreise \(2026\)](#)

<sup>23</sup> <https://www.mieterverband.ch/mv/politik-positionen/news/medienmitteilungen/2021/Neue-Zahlen-zum-Mietpreisindex--Und-die-Mieten-steigen-weiter--.html>

## 5.2. Pénurie de logements alors qu'on construit davantage !

Construit-on trop peu en Suisse ? Non. L'immigration est trop importante. La construction de logements n'arrive plus à suivre le rythme de cette immigration massive.

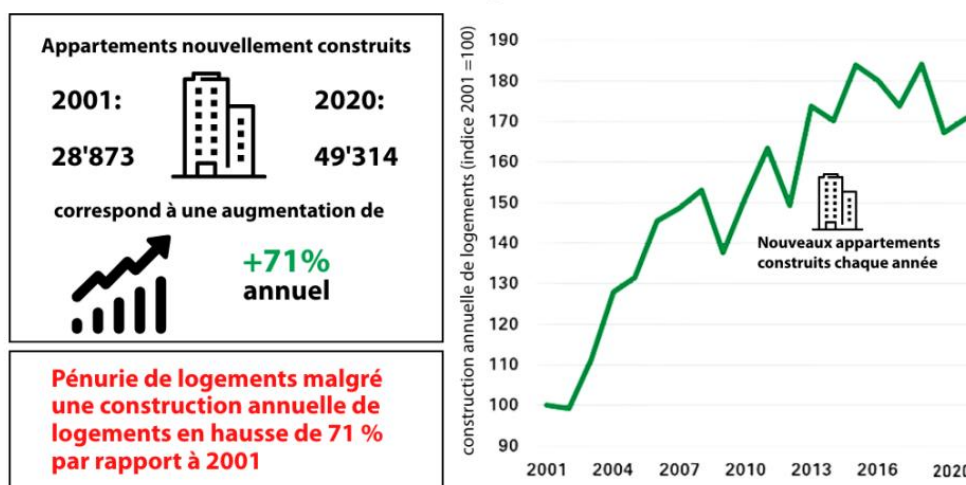
Voici les faits :

- En 2001, 28'873 logements ont été construits.
- En 2020, 49'314 logements ont été construits.  
→ **Soit une augmentation de 71% !**

Bien que l'on construise beaucoup plus, la Suisse connaît une pénurie de logements. La raison en est tout à fait claire, mais elle est passée sous silence par les responsables politiques : la pénurie de logements est alimentée par une immigration toujours aussi forte. Rien qu'en 2024, 87'143 personnes supplémentaires sont arrivées dans la petite Suisse. **Ces personnes envahissent le marché du logement et aggravent le problème.**

**On fait venir des immigrés en Suisse pour construire des logements destinés à ces mêmes immigrés.** Les ouvriers du bâtiment font venir leurs familles. Eux aussi ont besoin d'un logement. On fait donc venir encore plus de monde. Une spirale sans fin qui n'apporte que des inconvénients à la majorité de la population.

### Construction annuelle de logements



## 5.3. Dehors les locataires suisses : place aux demandeurs d'asile

Des études confirment désormais que l'immigration aggrave la pénurie de logements. L'étude du Credit Suisse publiée en septembre 2022 cite le niveau toujours élevé de l'immigration et l'afflux de réfugiés comme deux des principaux facteurs de la pénurie de logements<sup>24</sup>. **Des locataires suisses ont déjà été mis à la rue afin de « faire de la place pour les demandeurs d'asile ».** Le comportement des partis de gauche et


<sup>24</sup> <https://www.blick.ch/wirtschaft/wegen-zuwanderung-und-fluechtligen-seit-wenig-freie-wohnung-wie-seit-sechs-jahren-nicht-mehr-id17849380.html>.

écologistes n'en est que plus hypocrite : se présentant comme les défenseurs des locataires, ils dénoncent la pénurie de logements et la forte hausse des loyers, tout en s'opposant à toute régulation de l'immigration et en souhaitant accueillir des centaines de milliers de demandeurs d'asile venus du monde entier.

The screenshot shows a news article on the 'Le Temps' website. The main headline is 'La Suisse prise entre l'immigration et la pénurie de logements' by Georgia Gambino, dated October 22, 2020. A sub-headline reads 'Des réfugiés à la place de locataires? Cacophonie en Suisse alémanique'. The article text begins: 'Depuis quelques jours, les annonces d'expulsion de locataires au profit de requérants d'asile se multiplient outre-Sarine. Des manœuvres qui suscitent la fureur des concernés, l'incompréhension des communes et beaucoup d'agitation à'. There is also a smaller article snippet on the left: 'La Suisse connaît sa pire pénurie de logements depuis 2014'.

À Kilchberg, en février 2026, des locataires de longue date sont expulsés de leur logement afin de pouvoir y héberger des demandeurs d'asile.<sup>25</sup>

## 6. Bétonnage en Suisse : 1 m<sup>2</sup> par seconde !<sup>26</sup>

 <p><b>Bétonnage et pression sur la nature</b></p>	<p><b>Bétonnage et pression sur la nature</b></p> <p>Bâtiments, logements, routes, béton : chaque jour, en Suisse, une superficie équivalente à 7.7 terrains de football est recouverte de constructions<sup>27</sup>. Cela représente environ 1.65 million de mètres carrés de terrain par mois. La nature disparaît. <b>Notre belle Suisse est bétonnée.</b></p> <p>La nature en souffre. Lorsque le sol est recouvert de constructions, il perd sa perméabilité à l'eau et à l'air. Il perd ainsi sa fonction écologique : les plantes ne peuvent plus pousser, la biodiversité disparaît. Cela entraîne également la disparition d'une source alimentaire importante pour les humains et les animaux. De plus, le sol ne peut plus absorber ni décomposer les polluants, l'eau et les matières organiques.</p>
---	--

<sup>25</sup> [Kilchberg ZH: Langjährige Mieter müssen für Flüchtlinge weichen - Blick](#)

<sup>26</sup> [Union Suisse des Paysans](#)

<sup>27</sup> [Croissance des surfaces urbaines – Facts4Future](#)

**Nous perdons la nature en tant qu'espace de vie et de détente.** Le changement dramatique qu'a connu la Suisse en l'espace de quelques années est visible par tous. De vastes parties de notre pays ont été victimes d'une frénésie de construction. Ce n'est pas étonnant, alors que la population augmente de plus de 100'000 personnes par an, principalement en raison d'une immigration démesurée.

## 6.1. Notre pays devient de plus en plus exigu, bruyant et gris

Il est extrêmement hypocrite de la part de la gauche rose-verte d'ignorer systématiquement ces effets négatifs de l'immigration sur notre nature et notre environnement. L'excès est néfaste, en particulier dans la gestion de nos ressources naturelles.

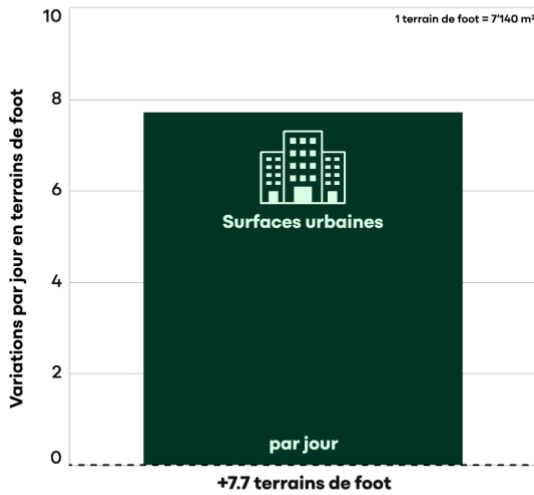


Opfikon-Glattbrugg (ZH)

## 6.2. Deux fois le lac de Zürich

Selon les statistiques sur la superficie de 2018 de l'Office fédéral de la statistique (OFS), la surface urbanisée en Suisse a augmenté en moyenne de 7.7 terrains de football par jour entre 2009 et 2018. Au total, 180.6 km<sup>2</sup> de nouvelles surfaces urbanisées ont vu le jour en neuf ans, soit environ deux fois la superficie du lac de Zurich (88.1 km<sup>2</sup>). La surface urbanisée comprend les bâtiments et les infrastructures destinés au logement, au travail, aux loisirs et à la mobilité.

## Croissance des surfaces urbaines



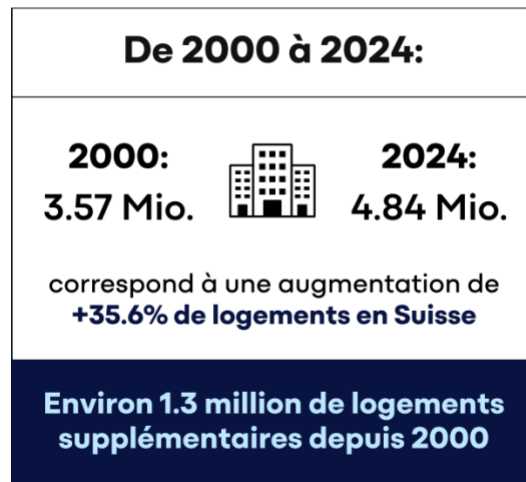
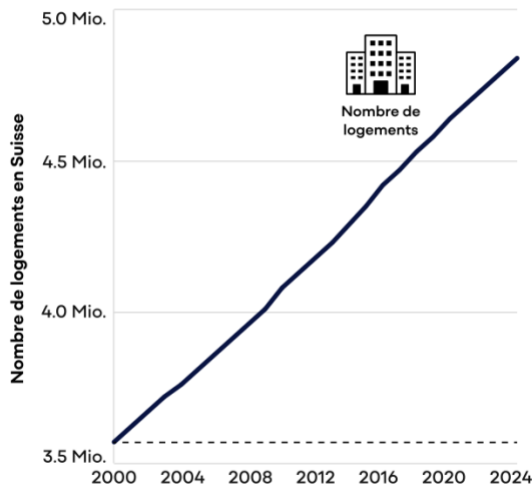
Source des données: OFS, Statistique de la superficie 2018

CC BY-ND 4.0



## 6.3. Plus de 1.3 million de logements supplémentaires depuis l'an 2000

### Nombre de logements



Sources des données: OFS, RELO (dès 2009), RC (2000)

CC BY-ND 4.0



## 7. Explosion démographique et surpopulation



### Explosion démographique et surpopulation

#### Explosion démographique et surpopulation

Le problème le plus urgent de la Suisse est l'explosion démographique. Notre petit pays ne peut pas accueillir 100'000 personnes supplémentaires chaque année. La Suisse risque d'atteindre les 10 millions d'habitants. **Nous étouffons.**

**La principale cause de cette explosion démographique est l'immigration massive et incontrôlée :**

L'immigration massive en provenance de l'UE, conséquence de la libre circulation des personnes (LCP). **Plus d'un million !**

Chaque année, des dizaines de milliers de demandeurs d'asile venus du monde entier arrivent en Suisse : principalement d'Afrique et de pays musulmans (Afghanistan, Syrie, Algérie, Maroc, Turquie, etc.). **Depuis l'année 2000, on dénombre plus de 655'000 demandes d'asile !**

Immigration en provenance de pays tiers. **Plus de 400'000 !**

Regroupement familial généreux à la suite de la libre circulation des personnes au sein de l'UE, à l'immigration liée à l'asile et à l'immigration en provenance de pays tiers.

Avec le nouveau traité européen, même les partenaires enregistrés et les concubins devraient pouvoir venir, voire les oncles, tantes et cousins, s'ils sont pris en charge ou ont vécu sous le même toit.

Le graphique suivant montre l'immigration nette depuis l'introduction de la libre circulation des personnes avec l'UE. **À cela s'ajoutent plus de 650'000 demandes d'asile provenant du monde entier.**

## 8. Embouteillages et trains bondés



### Embouteillages et trains bondés

La Suisse est en proie aux embouteillages. Les trains et les bus sont bondés. **Notre système de transport est complètement débordé.** 1.5 million de personnes supplémentaires dues à l'immigration, cela signifie : plus de voitures, plus de circulation, plus d'embouteillages et des transports publics qui ne parviennent plus à suivre.

Quiconque se déplace en Suisse subit un stress croissant. On est coincé dans les embouteillages, les transports publics sont bondés. Que ce soit pour se rendre au travail ou pour une escapade le week-end, le chaos routier général menace.

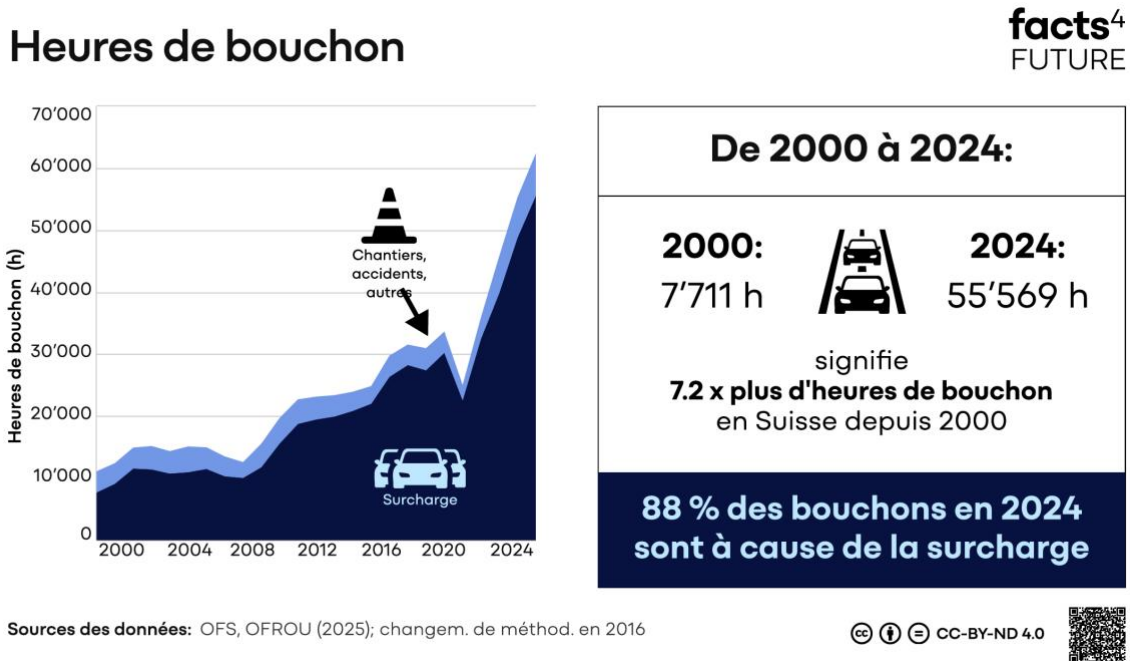
En 2024, 55'569 heures d'embouteillage ont été enregistrées sur les routes nationales (hors routes communales et cantonales). En 2000, ce chiffre n'était que de 7'711 heures. **Nous avons aujourd'hui 6x plus d'heures d'embouteillage.** Environ 87% de ces embouteillages sont dus à la surcharge du trafic. Nous disposons d'un réseau routier conçu pour un nombre bien moindre de personnes, de voitures et de camions.

**Les transports publics sont également touchés.** Les trains sont bondés. En 2024, 1.39 million de voyageurs en moyenne ont emprunté quotidiennement les trains des CFF, ce qui constitue un nouveau record.

La principale cause de l'engorgement routier est l'immigration effrénée. Nos infrastructures sont à bout. La capacité ferroviaire est limitée. L'horaire aussi. **On ne peut pas simplement faire circuler 2x plus de trains ;** tout le système s'effondrerait. 6x plus d'heures d'embouteillage. Les chantiers et les accidents ne représentent qu'une fraction d'entre eux. 87% des embouteillages sont dus à la surcharge du trafic.

Selon les données de l'Office fédéral des routes (OFROU), le nombre de voitures particulières immatriculées en Suisse est passé de 3.55 millions en 2000 à 4.80 millions en 2024, soit une augmentation de 1.25 million de véhicules (+35.3 %).<sup>28</sup>

La croissance démographique due à une immigration effrénée entraîne une congestion routière croissante. Qui ne veut plus de trains et de routes surchargés et bondés <sup>29</sup> doit soutenir l'initiative pour la durabilité.



## 9. Baisse de la qualité de l'enseignement

### Baisse de la qualité de l'enseignement

Environ 50% des jeunes de 15 ans en Suisse sont issus de l'immigration. C'est plus que dans tout autre pays industrialisé du monde.

Au cours de l'année scolaire 2023/24, 46% des élèves de l'école primaire du canton de Genève étaient de nationalité étrangère. La moyenne nationale s'élevait à 28.9 %. En 2019, 45% des élèves de l'école primaire à Genève n'avaient pas le français comme langue maternelle.

L'intégration peut-elle encore réussir dans ces conditions ? Dans de nombreuses classes suisses, la proportion d'enfants ne parlant pas l'une des

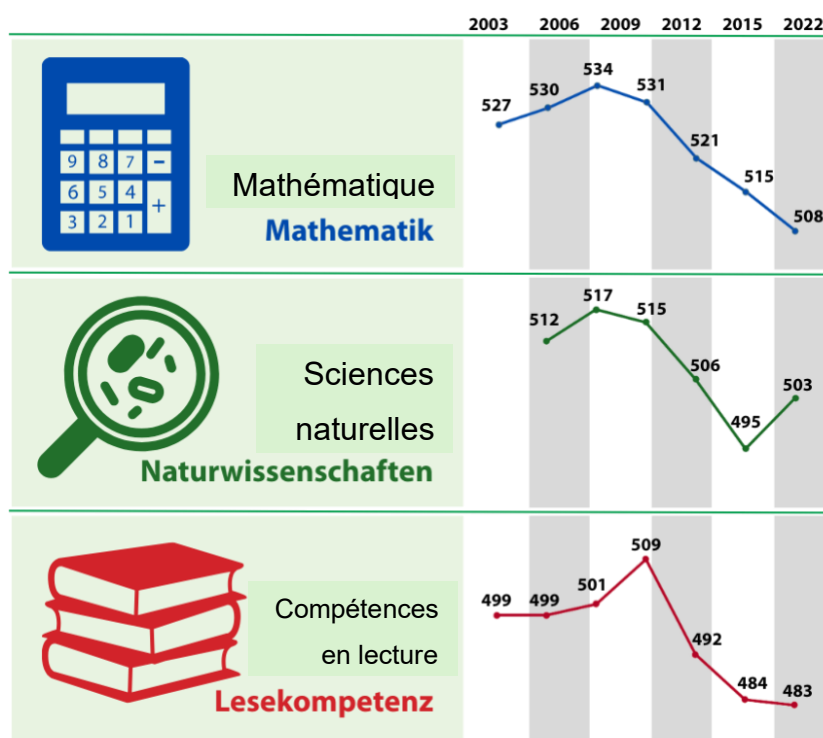
<sup>28</sup> [Facts4Future - voitures](#)

<sup>29</sup> [Facts4Future - heures d'embouteillage](#)

	<p>langues nationales dépasse 50 %. Des études indiquent qu'à partir d'une <b>proportion de 30 % d'enfants allophones, un enseignement scolaire de qualité n'est pratiquement plus possible.</b></p> <p>Selon l'étude PISA de 2019, <b>un quart des élèves ne sait pas lire correctement</b> et ne comprend pas les exercices écrits.</p>
--	---

## 9.1. Un quart des élèves en fin de scolarité ne sait pas lire correctement !

Plus il y a d'enfants allophones, plus le niveau d'éducation moyen est bas. Un quart des élèves suisses en fin de scolarité ne savent pas lire correctement <sup>30</sup>. Près de la moitié des jeunes de 15 ans en Suisse ne possèdent que de « faibles compétences en lecture »<sup>31</sup>. Les résultats des études PISA montrent une tendance à la baisse.



## 9.2. Des écoles débordées

La croissance démographique a pour conséquence que les classes scolaires comptent de plus en plus d'élèves issus de l'immigration et qui ne maîtrisent pas la langue. Le manque de compétences linguistiques qui en découle fait baisser le niveau d'éducation et menace la qualité durable de l'enseignement suisse.

<sup>30</sup> NZZ, 05.12.2023

<sup>31</sup> [Compétences en lecture en Suisse : un adolescent sur quatre échoue | Tages Anzeiger, 14.09.2025](#)

Dans de nombreuses classes, les enfants issus de l'immigration constituent la majorité, rendant l'intégration pratiquement impossible. Les enfants suisses sont donc littéralement intégrés dans les classes d'immigrés. **C'est pourquoi de plus en plus de parents issus de milieux aisés retirent leurs enfants de l'école primaire pour les inscrire dans l'une des écoles privées et d'élite, de plus en plus nombreuses.** Cela n'est toutefois pas possible pour la population locale aux moyens financiers plus modestes et détruit le système scolaire suisse, admiré depuis près de 200 ans par l'étranger.

### **9.3. Canton de Zurich : 150 écoles sur 500 comptent plus de 40% d'élèves issus de l'immigration**

Dans le canton de Zurich, le plus peuplé de Suisse, les écoles bénéficient d'une subvention supplémentaire lorsqu'elles comptent plus de 40 % d'élèves issus de milieux multiculturels. Dans le jargon administratif, on parle de « qualité dans les écoles multiculturelles » (Quims) ou d'écoles Quims. Leur nombre a fortement augmenté ces dernières années. **Alors qu'on comptait encore 85 écoles Quims lors de l'année scolaire 2008/09, on en dénombre actuellement environ 160<sup>32</sup> sur un total de 500 établissements.**

### **9.4. Des coûts supplémentaires considérables pour les écoles, les classes et l'intégration**

Les besoins supplémentaires en matière d'encadrement et d'intégration, liés à la forte proportion de migrants, entraînent une charge de travail croissante pour le personnel éducatif, des classes plus petites, un effectif accru et, par conséquent, des coûts exorbitants, ce qui n'est tout simplement pas viable.

D'une part, la croissance démographique pose aux communes le défi de créer toujours plus d'espace, c'est-à-dire de construire sans cesse de nouveaux bâtiments et complexes scolaires. D'autre part, elle exige également toujours plus d'enseignants, en plus de tout le personnel supplémentaire chargé de l'accompagnement et de l'intégration. Cela ne fait qu'aggraver la pénurie d'enseignants et pèse énormément sur les contribuables.

### **9.5. Près d'un étudiant sur trois vient de l'étranger**

Environ 30% des étudiants universitaires suisses sont originaires de l'étranger<sup>33</sup>, dont la majorité provient de l'Union européenne<sup>34</sup>. On appelle ces étudiants des « étudiants étrangers ». **Le nombre d'étudiants étrangers a plus que triplé depuis 2000, passant de 14'017 à 49'433.**

La tendance est claire : depuis l'introduction de la libre circulation des personnes avec l'UE, la proportion d'étudiants étrangers a également considérablement augmenté. Ce

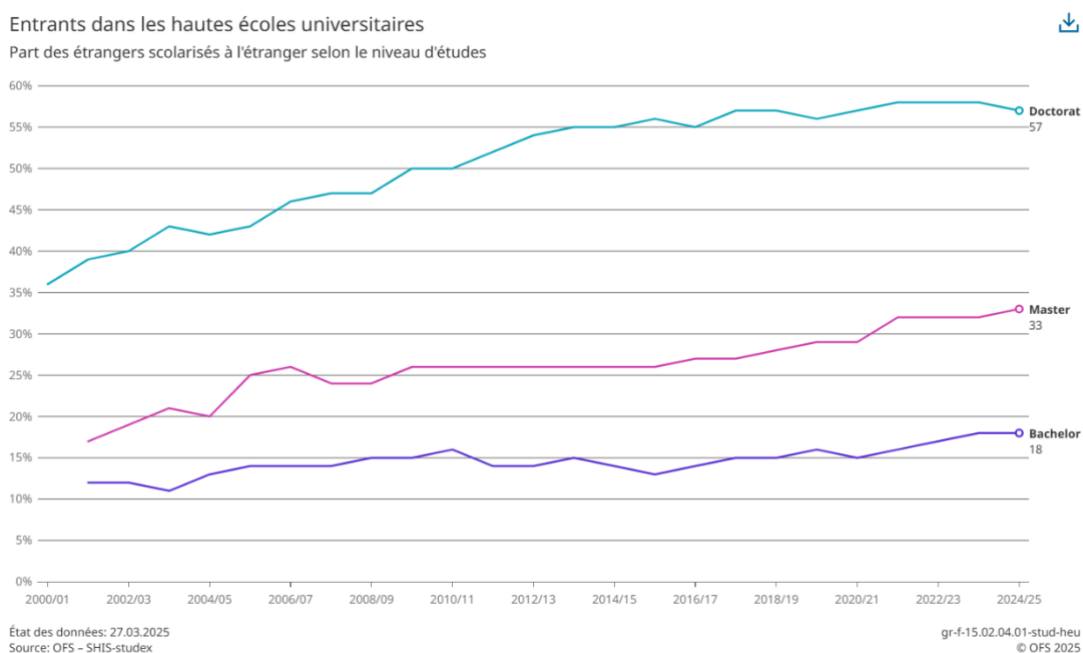
---

<sup>32</sup> [La qualité dans les écoles multiculturelles | PHZH](#)

<sup>33</sup> [Degré tertiaire - Hautes écoles | OFS](#)

<sup>34</sup> Au cours de l'année universitaire 2022/23, 73.1% des étudiants étrangers provenaient d'Europe, 5.7% d'Amérique et 15.6 % d'Asie.

sont principalement les contribuables suisses qui prennent en charge les coûts de la formation.



## 9.6. Les contribuables suisses financent 50'000 étudiants étrangers

Les étudiants de l'ETH Zurich, classée 11<sup>e</sup> parmi les meilleures universités au monde, paient actuellement 1'460 francs de frais d'inscription par an<sup>35</sup>. Ceux qui souhaitent étudier au Massachusetts Institute of Technology, aux États-Unis, doivent s'acquitter de frais de scolarité s'élevant à 61'990 dollars par an<sup>36</sup>, soit environ 35x plus qu'en Suisse.

Pourquoi les études en Suisse sont-elles si « bon marché » ? Parce que la **majeure partie des études est financée par la collectivité**, c'est-à-dire par les contribuables suisses.

Combien coûtent réellement les études ? Selon l'Office fédéral de la statistique, la formation d'un étudiant coûte entre 9'700 francs (droit) et 74'200 francs (médecine vétérinaire) par an<sup>37</sup>. Le coût d'un cursus en sciences est estimé à 28'600 francs par an. Les étudiants ne contribuent qu'à hauteur de 1'460 francs via leurs frais d'inscription, soit environ 5%.

**La différence – environ 27'000 francs – est prise en charge par le contribuable suisse, soit environ 95%.**


Actuellement, environ 50'000 étrangers étudient dans les hautes écoles suisses. Avec un coût moyen de 20'000 francs par étudiant, le contribuable suisse subventionne la formation des étudiants étrangers à hauteur d'environ 1 milliard de francs par an.

<sup>35</sup> À partir du semestre d'automne 2025, les frais d'inscription pour les étudiants étrangers passeront à 2'190 francs par semestre.

<sup>36</sup> [Cost of attendance | MIT Student Financial Services](#)

<sup>37</sup> [Hautes écoles universitaires | OFS](#)

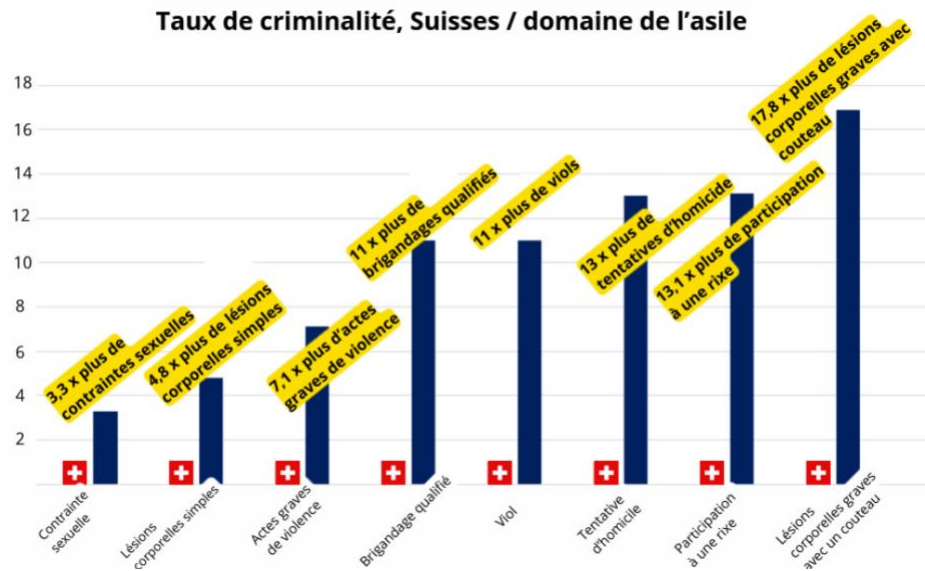
## 10. Davantage de violence et de criminalité

	<p><b>Davantage de violence et de criminalité</b></p> <p>Un taux de criminalité record. La violence juvénile grave augmente de manière exponentielle. Problèmes avec les demandeurs d'asile originaires de pays musulmans. Des études montrent que certains groupes de migrants sont bien plus criminels que le reste de la population.</p> <p>Le Luzerner Zeitung écrit en juillet 2025 : « Une tendance dangereuse : la violence juvénile grave augmente de manière exponentielle. » Un délinquant sur deux est un étranger titulaire d'un permis de séjour.</p> <p>De manière générale, les infractions ont nettement augmenté : elles dépassent désormais les 563'000 (2024). Cela représente une hausse de 8% par rapport à 2023, après une augmentation de 14% déjà enregistrée en 2022. <b>La Suisse n'est plus sûre.</b></p> <p>Ce qui est particulièrement alarmant, c'est que les infractions violentes graves ont augmenté de près de 20% en seulement un an, <b>les viols de 29.4 %</b> et les vols qualifiés de près de 10%. La majorité des infractions (58%) sont commises par des étrangers.</p>
---	--

La criminalité des **migrants demandeurs d'asile et des sans-papiers** a littéralement explosé : cette catégorie est désormais responsable de plus de **26% des infractions pénales**. Ce groupe relativement restreint est nettement plus criminel que le reste de la population et constitue donc une menace pour la sécurité intérieure.

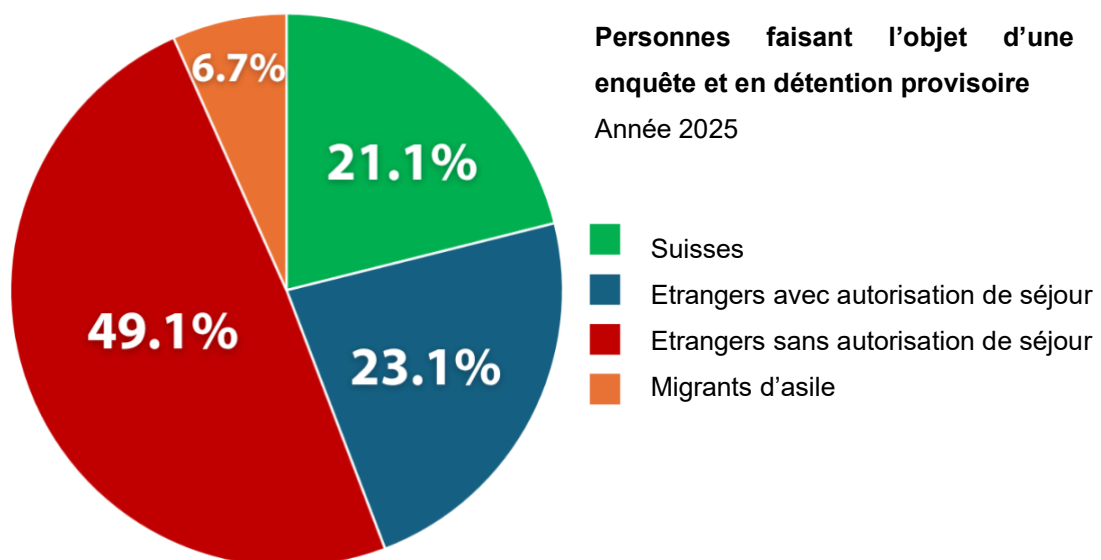
En chiffres : 24% des coups et blessures graves, 78% des effractions de véhicules, 47% des vols de véhicules, 37% des vols avec violence, 17% des viols et 29% des actes de violence et menaces à l'encontre de policiers sont le fait de migrants demandeurs d'asile et de touristes criminels.

## 10.1. Les demandeurs d'asile commettent 17x plus d'agressions à l'arme blanche



Les demandeurs d'asile violent des femmes 11x plus souvent que les Suisses. Ils infligent en outre des blessures graves à l'arme blanche 17x plus souvent que les Suisses.

## 10.2. Quatre détenus sur cinq sont des étrangers



Seule une personne sur cinq placée en détention préventive ou en détention pour des raisons de sécurité est de nationalité suisse, alors que 78.9 % sont des étrangers et des demandeurs d'asile !

Agressions à l'arme blanche, trafic de drogue, cambriolages commis par des criminels demandeurs d'asile, agressions sexuelles : semaine après semaine, des clandestins, des étrangers et des demandeurs d'asile commettent des crimes en Suisse. Est-ce là la nouvelle normalité à laquelle nous devons nous habituer ? Vous trouverez ici le récapitulatif hebdomadaire : [Nouvelle normalité ?](#)

**Nouvelle normalité ?**

**20 août, Zurich (ZH)**  
Un voleur roumain arrêté avec plus d'une centaines de téléphones portables volés.  
Source: blick.ch, 20. août 2024

**23 août, Thielle (NE)**  
2 requérants d'asile maghrébins causent un grave accident en roulant à vive allure au volant d'une voiture volée.  
Source: arcinfo.ch, 23. août 2024

**22 août, Yverdon-les-Bains (VD)**  
Une femme agressée par 4 dealers nigériens.  
Source: watson.ch, 22. août 2024

**Nouvelle normalité ?**

**7 juin, Genève (GE)**  
Deux jeunes Turcs arrêtés à Genève après un meurtre commis à Berlin (D).  
Source: 20min, 7 juin 2024

**9 juin, Wohlen (AG)**  
Un Macédonien et deux Italiens âgés de 16 à 18 ans tuent un Suisse à coups de couteaux.  
Source: 20min, 9 juin 2024

**9 juin, Olten (SO)**  
2 Maghrébins arrêtés après avoir volé un homme à un arrêt de bus.  
Source: blick.ch, 9 juin 2024

Nouvelles normalité – compilations de gros titres de la presse. Source : udc.ch <sup>29</sup>

## 11. L'immigration dans l'État social

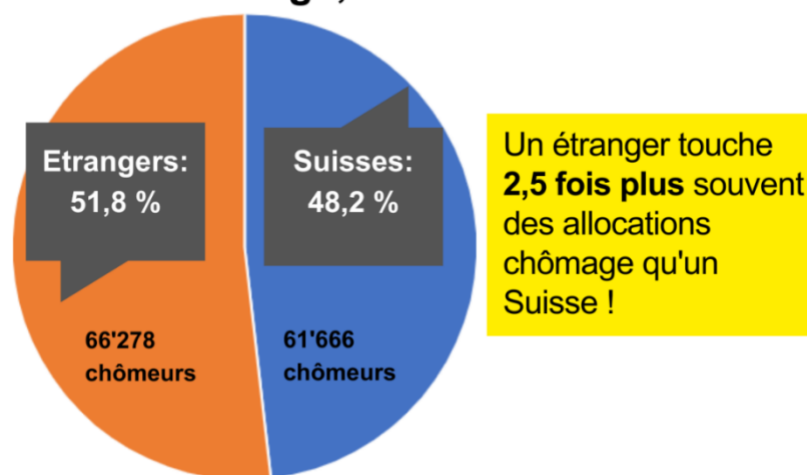
	<p><b>Immigration dans l'Etat social</b></p> <p>Depuis 2000, <b>plus de 655'000 demandes d'asile</b> ont été déposées en Suisse. Toutes les statistiques le montrent : plus le nombre de demandes d'asile augmente, plus les besoins en aide sociale s'accroissent :</p> <p>Plus de 45% de tous les bénéficiaires de l'aide sociale en Suisse sont des demandeurs d'asile. Un Africain sur trois qui pourrait travailler perçoit l'aide sociale.</p> <p>L'immigration en Suisse est aussi une immigration de (futurs) chômeurs. Même chez les ressortissants de l'UE/AELE, le <b>taux de chômage est nettement</b></p>
---	--

	<p><b>plus élevé que chez les travailleurs suisses</b> : 5.3% contre 2.2% (janvier 2026).<sup>38</sup></p> <p>Chez les immigrés originaires de pays hors UE (pays tiers), le taux de chômage moyen atteint même 6.9 %. Chez les Africains, il est de 10%.</p> <p><b>L'immigration de masse incontrôlée nuit à nos systèmes sociaux.</b></p> <p><b>Plus de 45% de tous les bénéficiaires de l'aide sociale en Suisse sont des demandeurs d'asile.</b></p>
--	--

### 11.1. Un chômeur sur deux est étranger

Parmi les personnes percevant des allocations chômage, bien plus de 50% sont des immigrés, alors que ceux-ci ne représentent que 28% de la population totale.<sup>39</sup> En raison de la générosité des prestations sociales, le regroupement familial est largement utilisé par des immigrés sans revenus, qui sont ensuite pris en charge par le contribuable suisse. Même les immigrés qui n'ont pratiquement pas cotisé auparavant ont droit aux allocations de chômage. Si vous souhaitez mettre un terme à la mise à mal de nos systèmes sociaux, soutenez l'initiative pour la durabilité !

#### Taux de chômage, mai 2025



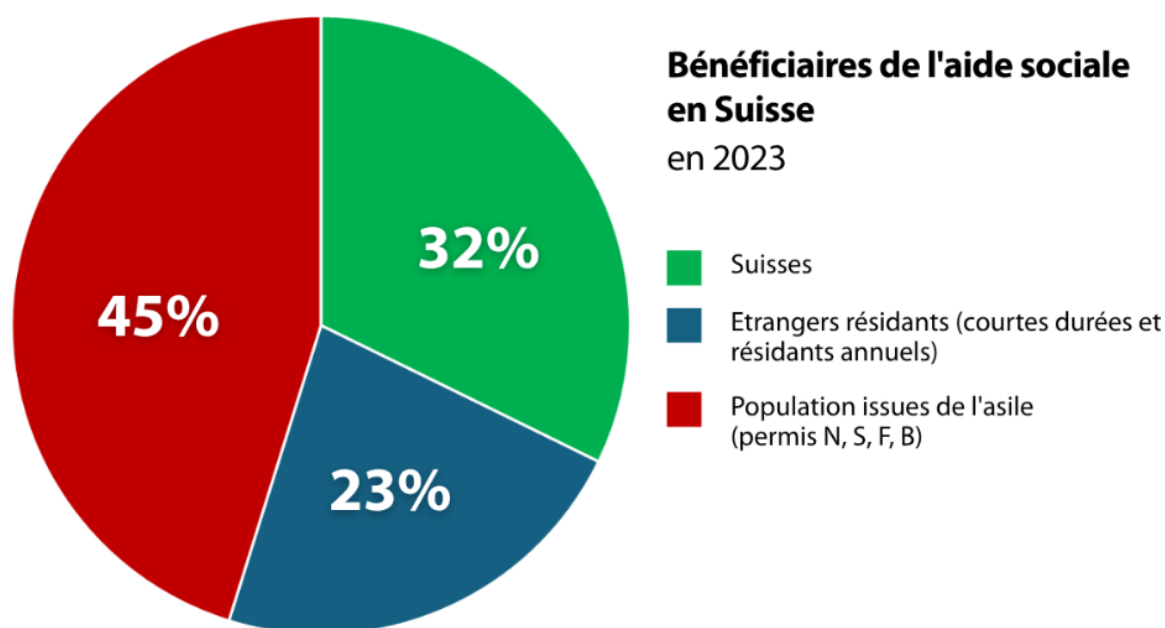
Source : SECO

<sup>38</sup> [2026-01\\_Ausland\\_Datei\\_DE.pdf](#)

<sup>39</sup> Quelle: SECO.

## 11.2. Le taux de recours à l'aide sociale chez les migrants demandeurs d'asile est de plus de 80%, contre 1.8% seulement chez les Suisses !

Le montant de l'aide sociale est le même pour les immigrés que pour la population suisse. Ils peuvent également faire venir des « membres de leur famille » dont le cercle dépasse largement le cœur de la famille, ce même s'ils ne sont pas en mesure de subvenir à leurs besoins et ne disposent pas d'un logement suffisamment grand et financé par leurs propres moyens pour accueillir leur famille élargie. De plus, le Parlement souhaite aller encore plus loin et ne plus expulser du tout les immigrés qui perçoivent l'aide sociale.<sup>40</sup>



Source : OFS, 2024<sup>41</sup>

Environ 45 % de tous les bénéficiaires de l'aide sociale en Suisse sont des demandeurs d'asile. Cela inclut également les migrants dits « admis à titre provisoire ». Il s'agit de demandeurs d'asile dont la demande a été rejetée, mais qui ne sont pas renvoyés. **Des dizaines de milliers de bénéficiaires de l'aide sociale, qui ne devraient même pas se trouver en Suisse, vivent aux frais du contribuable suisse.**

### Aide sociale

<b>Total des bénéficiaires (2024):</b>	<b>381'073</b>
Suisses	119'400
Résidents permanents, résidents de courte durée, résidents à l'année	82'923
Requérants d'asiles (N, S, F, B)	171'407

<sup>40</sup> [Initiative Parlementaire 20.451 | Samira Marti \(SP\) « La pauvreté n'est pas un crime »](#)

<sup>41</sup> Illustration propre, sur la base des données de l'OFS, [Vue d'ensemble: Bénéficiaires de l'aide sociale économique et de l'aide sociale dans les domaines de l'asile et des réfugiés selon le statut de séjour et la nationalité](#)


Nombre de demandes d'asile, fin 2024	226'706
Taux de recours à l'aide sociale - asile <sup>42</sup>	88.3%
Taux de recours à l'aide sociale - réfugiés	79.2%
Taux de recours à l'aide sociale – Statut S	82.9%

**Taux de recours à l'aide sociale chez les migrants demandeurs d'asile**  
**→ plus de 80% !**

**Taux de bénéficiaires de l'aide sociale parmi les Suisses**  
**→ 1.8%**

46x plus de migrants demandeurs d'asile que de Suisses perçoivent l'aide sociale...

## 12. Gaspillage des ressources naturelles

	<p><b>Gaspillage des ressources naturelles</b></p> <p><b>Avec l'immigration, la Suisse se densifie.</b> Ce ne sont pas seulement les espaces verts qui disparaissent, mais aussi de précieuses terres agricoles. Nous mettons ainsi en péril notre approvisionnement en denrées alimentaires locales, saines et produites de manière durable.</p> <p>La population suisse fait figure d'exemple en matière d'écologie. Nous affichons l'un des taux de recyclage les plus élevés au monde. Nous prenons soin de notre environnement : nous disposons d'une eau potable propre, et chacun peut se baigner sans danger dans nos lacs et nos rivières.</p> <p><b>Mais les Suisses ont beau faire tous les efforts possibles :</b> ils peuvent économiser de l'électricité, consommer moins d'eau, recycler davantage de déchets, l'immigration de masse réduit tous ces efforts à néant.</p> <p><b>L'environnement et la nature en souffrent.</b> Quiconque souhaite mettre un terme à cette croissance démographique effrénée et à la destruction de la nature suisse qui l'accompagne doit soutenir l'initiative pour la durabilité.</p>
--	---

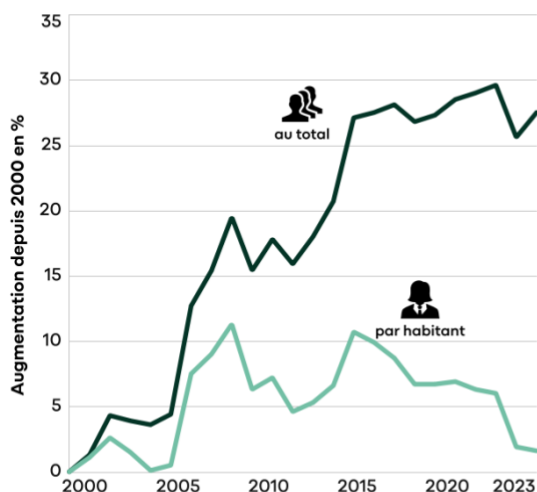
<sup>42</sup> [En 2024, le taux d'aide sociale est resté inférieur à la moyenne de ces dernières années | OFS](#)

## 12.1. Hausse de 27.5 % des déchets en raison de l'immigration

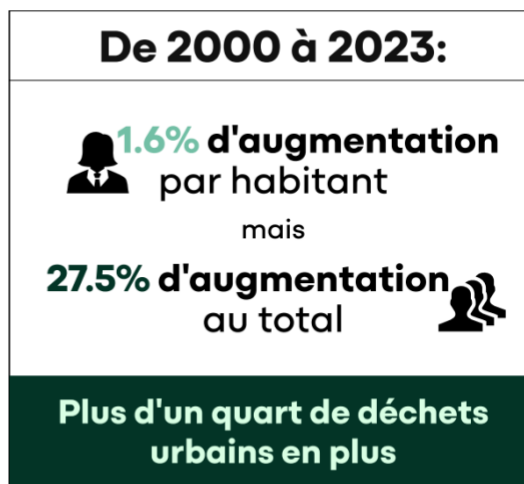
Nous gérons nos ressources avec parcimonie. Mais l'immigration massive pèse sur notre environnement : si les **déchets urbains par habitant** n'ont augmenté que de 1.6% depuis 2000, leur **volume total** a quant à lui augmenté de 27.5%.

### Déchets urbains

facts<sup>4</sup>  
FUTURE



Sources des données: OFS, Office fédéral de l'environnement



CC BY-ND 4.0

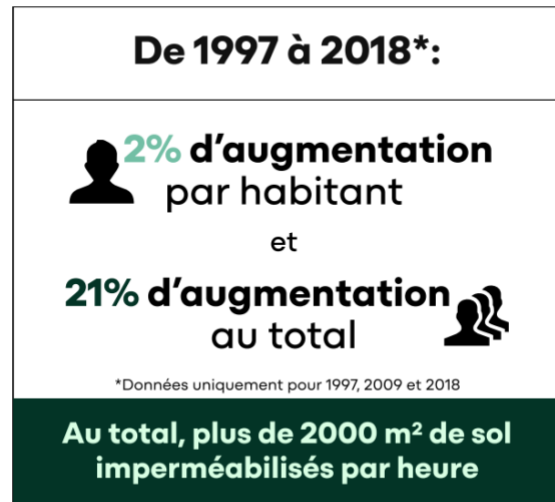
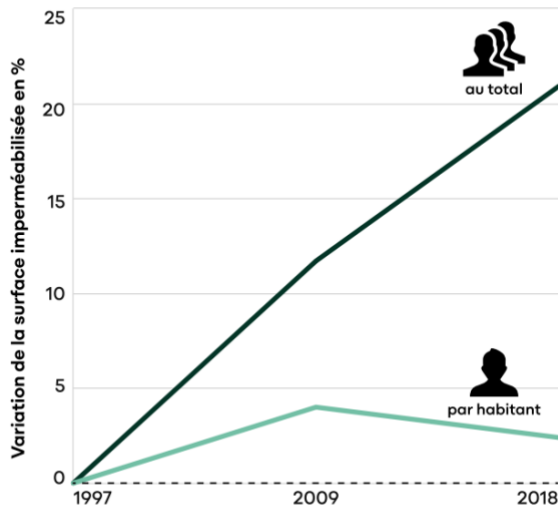


## 12.2. Les sols ne peuvent plus respirer

Bâtiments, logements, routes, béton : chaque heure, 2'000 mètres carrés de terrain sont imperméabilisés. La nature disparaît. **Notre belle Suisse est bétonnée.**

La nature en souffre. Lorsque le sol est recouvert de constructions, il perd sa perméabilité à l'eau et à l'air, perdant ainsi sa fonction écologique : les plantes ne peuvent plus pousser, la biodiversité disparaît. Cela entraîne également la perte d'une source de nourriture importante pour les humains et les animaux. De plus, le sol ne peut plus absorber ni dégrader les polluants, l'eau et les matières organiques.

## Imperméabilisation des sols



Source des données: OFS, Statistique de la superficie (ESPOP/STATPOP)

CC BY-ND 4.0



### 12.3. La consommation d'électricité augmente en raison de l'immigration ; la sécurité d'approvisionnement est menacée

Commençons par la bonne nouvelle : la population suisse consomme l'électricité avec modération, malgré l'électrification croissante de la mobilité et du chauffage. Entre 2000 et 2024, la consommation d'électricité par personne est passée de 2'189 à 2'200 kilowattheures (kWh), soit une légère augmentation ou, en réalité, un niveau pratiquement constant (1% de plus, fluctuations annuelles).<sup>43</sup>

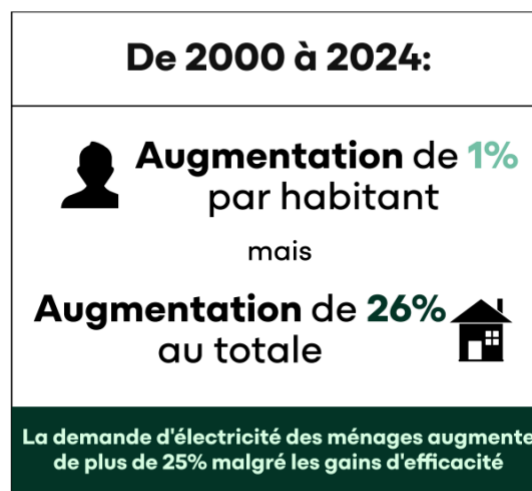
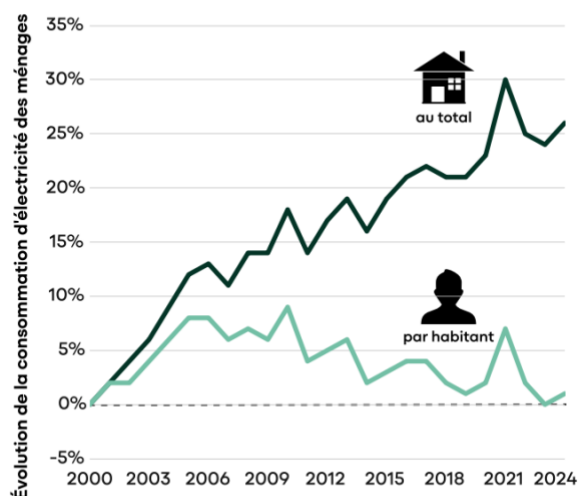
Au cours de la même période, la consommation totale d'électricité des ménages a toutefois augmenté de manière significative, passant de 15.7 à 19.8 térawattheures (TWh), soit une hausse de 26%. **L'immigration stimule la consommation d'électricité.** Or, nous sommes déjà confrontés à un problème d'approvisionnement en Suisse, surtout en hiver. La Suisse importe aujourd'hui environ 4 TWh d'électricité d'hiver<sup>44</sup>, soit à peu près la quantité supplémentaire dont nous avons besoin en raison de la croissance démographique. En d'autres termes : **L'immigration nous pose un problème d'approvisionnement et nous oblige à importer de plus en plus d'électricité de l'étranger. L'immigration aggrave notre dépendance énergétique.**

<sup>43</sup> [Facts4Future - consommation électrique des ménages](#)

<sup>44</sup> [Facts4Future - Électricité en hiver : balance commerciale avec les pays voisins](#)

## Consommation d'électricité des ménages

facts<sup>4</sup>  
FUTURE



Sources des données OFS, Consommation d'énergie des ménages privés

CC BY-ND 4.0



## 13. L'agriculture et la sécurité alimentaire sous pression

### 13.1. Baisse des surfaces agricoles équivalent à la superficie du canton de Schaffhouse

**Des produits locaux plutôt que des importations venues du monde entier ?** En 9 ans, les surfaces agricoles ont diminué d'une superficie équivalente à celle de l'ensemble du canton de Schaffhouse. Chaque mètre carré de terre en moins nous rend plus dépendants des importations alimentaires étrangères.

## Diminution des surfaces agricoles



Source des données: OFS, Statistique de la superficie 2018

CC BY-ND 4.0



### 13.2. Agriculture et sécurité alimentaire

**Des légumes de l'agriculteur du village ?** La surface agricole utile par habitant a diminué de près d'un quart depuis 2000. Cela signifie que nous devons nourrir un nombre croissant d'habitants avec de moins en moins de terres.

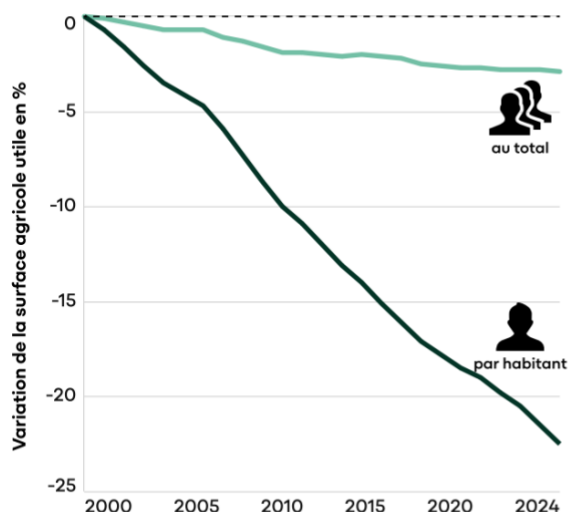
Depuis l'an 2000, la population suisse a augmenté de plus de 1.9 million de personnes, soit une hausse d'environ 27%. Dans le même temps, la surface agricole utile diminue. Cela signifie que la surface disponible par habitant pour produire des denrées alimentaires est de plus en plus réduite. L'immigration incontrôlée met en péril notre sécurité alimentaire.

Le taux d'autosuffisance alimentaire de la Suisse ne cesse de baisser, tout comme la sécurité alimentaire. Cela signifie que la Suisse devient encore plus dépendante des importations alimentaires en provenance de l'étranger.

**De 2011 à 2022, le taux d'autosuffisance alimentaire net de la Suisse a reculé de 11 points de pourcentage pour s'établir à 46%.<sup>45</sup>**

<sup>45</sup> [Selbstversorgung: Soll die Schweiz mehr Lebensmittel produzieren? - News - SRF](#)

## Surface agricole utile



De 2000 à 2024:

**3% de diminution**  
au total

et

**23% de diminution**  
par habitant


**Diminution de près d'un quart de  
la surface agricole par habitant**

Quelle für Zahlenmaterial: OFS, STRU, Statistique de la population et des ménages

CC BY-ND 4.0



## 14. Erosion de la culture, de l'identité et islamisation rampante

	<h3>Erosion de la culture et de l'identité</h3> <p>Agressions sexuelles dans les piscines suisses, islamisation rampante, de moins en moins d'enfants suisses à l'école, naturalisations massives : allons-nous bientôt nous sentir étrangers dans notre propre pays ?</p> <p>La piscine de Porrentruy, dans le Jura, a interdit l'accès aux visiteurs étrangers : des Français, notamment, venus de la région frontalière voisine, <b>harcelaient les femmes, semaient le trouble et ne respectaient aucune règle.</b> Que la majorité d'entre eux soient de jeunes maghrébins est un secret de polichinelle.</p> <p><b>Islamisation rampante</b> : les musulmans veulent des cimetières séparés, qui ne soient pas souillés par des « infidèles » (des chrétiens !) et les femmes sont traitées comme des citoyennes de seconde zone. Est-ce là notre avenir ?</p>
---	--

	<p>Le paysage urbain change : foulards, salons de coiffure pour hommes, kebabs, demandeurs d'asile qui traînent dans les rues.</p> <p>L'anglais est présent dans de nombreux magasins et restaurants. En Suisse alémanique, l'allemand standard est utilisé dans l'administration et les services publics. <b>Seuls 43% des enfants parlent exclusivement l'allemand à la maison.</b><sup>46</sup></p> <p>L'allemand va-t-il devenir une langue étrangère en Suisse ? Le français n'est par ailleurs pas non plus épargné par cette érosion.</p>
--	--

### **La police cantonale zurichoise met en garde contre les « pousseurs sous les trains »**

- En août 2025, une jeune fille de 16 ans est poussée sous un train à Friedland (Allemagne) et trouve la mort. L'auteur des faits : Muhammad A., un demandeur d'asile débouté originaire d'Irak.
- En février 2026, un retraité suisse a été poussé sous un train à Granges (SO) et a été grièvement blessé. L'auteur présumé est originaire d'Allemagne<sup>47</sup>.

La police cantonale de Zurich met désormais en garde contre les «pousseurs sous les trains»<sup>48</sup>: Il faut donc désormais craindre, en Suisse, qu'un inconnu ne vous pousse sous le train. La police cantonale de Zurich conseille : « Ne vous tenez pas trop près du bord du quai [...] Et placez-vous de profil par rapport à la voie. Cela présente l'avantage de vous rendre plus difficile à bousculer et de vous permettre de mieux percevoir ce qui se passe autour de vous. » Est-ce encore notre Suisse ?

Le Centre suisse de prévention de la criminalité publie diverses brochures sur la manière de se protéger contre les cambriolages et les vols. On ne peut plus se déplacer librement et en toute sécurité en Suisse. Le Centre suisse de prévention conseille : « Utilisez des parkings bien éclairés et dégagés. »<sup>49</sup>

### **Au fond, qui doit s'adapter à qui ?**

Dans certaines localités, la police conseille à la population de s'adapter à cette nouvelle réalité et d'éviter les lieux sensibles la nuit. La question se pose alors : est-ce encore notre Suisse, celle où nous pouvons nous sentir libres et en sécurité ? **Qui doit s'adapter à qui, au juste ?**

**La part de la population étrangère ne cesse d'augmenter, bien que quelque 40'000 personnes soient naturalisées chaque année. On est en droit de douter de la qualité de la pratique en matière de naturalisation lorsque des « Suisses »**

<sup>46</sup> [Problemsprache Deutsch: Immer mehr Kinder sind überfordert](#)

<sup>47</sup> [Rentner in Grenchen auf Gleise gestossen – Deutscher gefasst - Blick](#)

<sup>48</sup> [Instagram Jetzt warnt sogar die Kapo Zürich vor Zugschubsern | Nau.ch](#)

<sup>49</sup> [Diebstahl & Diebstahlschutz | Schweizerische Kriminalprävention](#)

**naturalisés ont besoin d'un interprète pour se rendre à l'administration ou au tribunal et que ces frais doivent être pris en charge par le contribuable.**

Comment ces personnes sont-elles censées s'informer sur les objets soumis au vote ? Dans quelle mesure une personne qui ne peut pas communiquer avec les autorités est-elle intégrée ? C'est ainsi que la culture suisse et les fondements démocratiques de notre pays sont sapés.

## **15. Ceux qui profitent de l'immigration de masse**

Il y a bien sûr ceux qui tirent profit de l'immigration de masse.

**Tout d'abord, les immigrés eux-mêmes.** Ils profitent du niveau de vie plus élevé en Suisse. C'est d'ailleurs la principale raison pour laquelle ils viennent ici. Ils profitent des salaires élevés suisses, du système social suisse et de notre système de santé cinq étoiles – sans avoir versé au préalable un seul franc de cotisation d'assurance maladie.

**Les grands groupes internationaux et les dirigeants.** Ils veulent disposer le plus facilement possible d'une main-d'œuvre aussi nombreuse et bon marché que possible. Les profits sont privatisés, les pertes socialisées : en refoulant les travailleurs plus âgés et plus coûteux vers l'État providence. La durabilité, ce serait autre chose. Même avant l'introduction de la libre circulation des personnes avec l'UE, les travailleurs qualifiés pouvaient venir en Suisse grâce à des contingents. Cela demandait un peu

plus d'efforts, mais en contrepartie, la Suisse n'était pas submergée par des centaines de milliers de migrants.

Les élites économiques déconnectées de la réalité se moquent manifestement des préoccupations de la population suisse. Elles vivent dans des quartiers chics. Elles envoient leurs enfants dans des écoles privées. Elles encaissent des primes et des salaires élevés. L'essentiel, pour elles, c'est que leur portefeuille soit bien garni. La réalité est toutefois tout autre pour la plupart des Suisses.

**Les syndicats.** Ils étendent leur pouvoir et encaissent des millions de francs grâce aux conventions collectives de travail. Les syndicats sont particulièrement puissants dans la construction, l'hôtellerie-restauration et la santé des secteurs où l'on a précisément besoin de plus en plus d'étrangers pour subvenir aux besoins d'un nombre croissant d'étrangers. Ils laissent tomber les travailleurs suisses.

Les syndicats tirent même profit du chômage, où la proportion d'étrangers est bien plus élevée. Les syndicats gèrent eux-mêmes des caisses de chômage !

Les syndicats vont même jusqu'à promouvoir le système de la boule de neige : de plus en plus d'immigrés sont censés garantir nos retraites, alors que les immigrés ont eux-mêmes droit à une retraite et peuvent même percevoir des prestations complémentaires. De plus en plus d'immigrés sont censés subvenir aux besoins d'un nombre toujours croissant d'immigrés jusqu'à ce que tout parte complètement en vrille.

**Les propriétaires et les propriétaires de terrains à bâtir.** Ils profitent de l'explosion des loyers et des prix fonciers. Mais la majeure partie de la population souffre des loyers élevés et la classe moyenne suisse n'a pratiquement plus les moyens d'accéder à la propriété.

**L'industrie de l'asile et de l'immigration.** Intégration, prise en charge des demandeurs d'asile, avocats gratuits, œuvres d'entraide et ONG, État social, APEA... Rien qu'au niveau fédéral, le système d'asile coûte environ 4 milliards de francs par an ! À cela s'ajoutent des coûts de plusieurs milliards dans les communes et les cantons. Des dizaines de milliers de personnes bien rémunérées vivent de l'industrie de l'asile et de l'immigration, le tout financé par les contribuables suisses.

**L'État et les fonctionnaires.** Même l'association économique Economiesuisse l'a en fait remarqué : « L'État croît beaucoup plus rapidement que les secteurs privés. Si cela continue ainsi, la Suisse disposera, avant même la fin du siècle, de l'appareil d'État le plus important d'Europe. »<sup>50</sup> Economiesuisse en arrive à la conclusion suivante : « Cette croissance n'est pas durable et fait gonfler les dépenses publiques. »

- Plus de 4 nouveaux emplois sur 10 sont créés dans des secteurs proches de l'État
- Le secteur public croît plus rapidement que le secteur privé
- Les fonctionnaires gagnent un salaire mensuel de plus que les salariés du secteur privé<sup>51</sup>. Ils ne ressentent pas la pression de l'immigration dans leur vie professionnelle, puisqu'ils ont un emploi sûr et ne subissent aucune pression sur les salaires.

---

<sup>50</sup>[Croissance de l'État : pas besoin d'une tronçonneuse, mais d'un frein | economiesuisse](#)

<sup>51</sup>[Emplois dans le secteur public et parapublic en Suisse : nouveau rapport 2024 \(en allemand\)](#)

L'État s'agrandit alors que de nombreuses entreprises, notamment dans le secteur industriel, suppriment des emplois ou font faillite. **Ce que les organisations professionnelles refusent d'admettre, c'est que l'immigration est un moteur de la croissance de l'État.**

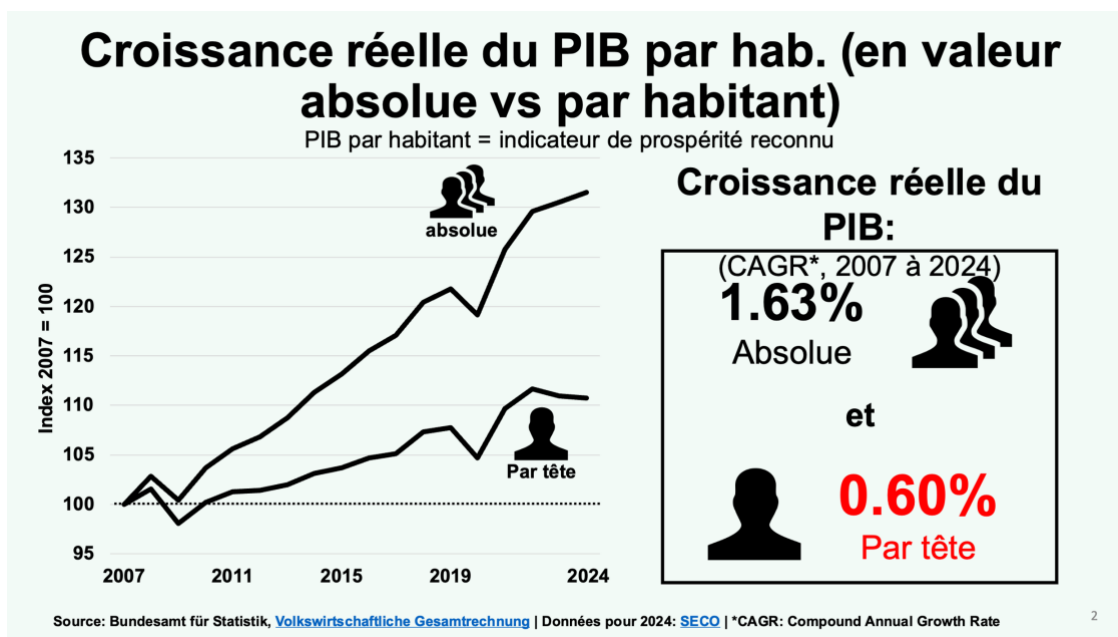
## 16. Les perdants de l'immigration de masse

**La grande majorité de la population ne tire aucun bénéfice de cette immigration massive.** Au contraire, la qualité de vie diminue et le niveau de vie par habitant stagne.

Le coût de la vie ne cesse d'augmenter : loyers, accession à la propriété, primes d'assurance maladie. Les systèmes éducatifs et de santé sont à bout de souffle. Il en va de même pour les infrastructures : routes, chemins de fer, écoles. Les pouvoirs publics doivent investir des milliards en raison de l'immigration de masse. Qui paie ? Nous, les contribuables suisses.

On admet tout de même publiquement depuis peu que le fait d'avoir trop d'immigrants, et pas les bons, n'apporte pas de prospérité à l'individu, mais au contraire pèse de plus en plus sur la communauté. La **prospérité** par habitant en pâtit, la **productivité** diminue, les systèmes sociaux sont mis à rude épreuve.

**Ce qui est déterminant, c'est la croissance par habitant : est-ce que seul le gâteau global grossit, ou bien la part de gâteau personnelle aussi ?** Là, le bilan est décevant : par habitant, la Suisse n'est guère devenue plus prospère grâce à la libre circulation des personnes. Les « principaux bénéficiaires à long terme » de l'immigration ne seraient pas les Suisses et la classe moyenne, mais « les immigrés eux-mêmes ainsi que tous ceux qui possèdent plus de biens immobiliers et de terrains qu'ils n'en ont besoin pour leur usage personnel », écrivent les économistes Reiner Eichenberger et David Stadelmann.<sup>52</sup>



<sup>52</sup> Der Sonntag, Nr. 27/2012.

Même les gens de gauche et les économistes le reconnaissent : trop, c'est trop.

**Einsicht von links bis rechts: Es kommen zu viele**

Schweizer Firmen und EU  
**FDP-Präsident möchte Abgabe für ausländische Arbeitskräfte**

Thierry Burkart spricht sich für eine Abgabe auf die Zuwanderungsabgabe aus. Er sieht es als ein Instrument zur besseren Regulierung der Zuwanderung.

INTERVIEW  
«Wo soll denn das noch hinführen? Zur 20-Millionen-Schweiz?»

Es kommen zu viele, sie kommen zu schnell und aus den falschen Gründen: SP-Vizepräsidentin Jacqueline Badran kritisiert die hohe Zuwanderung im Gespräch mit der «NZZ»

**Stimmung kippt bei Economiesuisse – woher der Sinneswandel, Herr Mäder?**

Der mächtigste Wirtschaftsverband der Schweiz überrascht mit kritischen Aussagen zur Zuwanderung. Präsident **Christoph Mäder** erklärt den neuen Ton.

INTERVIEW  
«Wir brauchen eine Notbremse» – **Mitte-Chef Pfister** geht auf Konfrontationskurs mit der EU

Im Streit um die Zuwanderung fordert der Mitte-Präsident Gerhard Pfister eine einseitige Schutzklausel. Sie wäre nicht vereinbar mit der Freizügigkeit. Doch die EU sei weniger stur als früher, sagt Pfister.

## 17. Pourquoi l'initiative « Pas de Suisse à 10 millions ! » (initiative pour la durabilité) est donc nécessaire

- N'avez-vous pas l'impression de passer déjà trop de temps dans les embouteillages ?
- Que les loyers sont beaucoup trop élevés ?
- Que les trains sont bondés ?
- Vous sentez-vous de plus en plus étranger et en insécurité dans votre propre pays ?

Imaginez alors qu'un million d'immigrants supplémentaires soient entassés dans notre petit pays et que l'on construise en Suisse, de fait, l'équivalent de 2x ville de Zurich...

Presque **tous les problèmes** dont souffre la Suisse sont liés à la **croissance démographique** effrénée de ces dernières années et décennies, découlant de l'immigration. Or, les ressources de notre petit pays sont limitées à tous égards.

Comme l'immigration ne peut être contrôlée, la Suisse risque bientôt d'atteindre une population de **10 millions d'habitants**. À titre de comparaison : notre voisin, l'Autriche, compte aujourd'hui à peu près autant d'habitants que la Suisse, mais sa superficie est 2x plus grande.

Ni les politiciens ni les cantons ne font quoi que ce soit pour contrer cette croissance démographique effrénée. Or, une telle évolution est à tous égards le **contraire de la durabilité**. C'est pourquoi la population doit agir maintenant grâce à l'**initiative pour**

**la durabilité** « Pas de Suisse à 10 millions ». Celle-ci garantit le retour à une évolution démographique durable au lieu d'une immigration incontrôlée et effrénée. L'initiative permettra d'empêcher que la population résidente permanente de la Suisse dépasse la barre des 10 millions avant l'année 2050. Elle veille également à stabiliser la population à peu près à ce niveau pour l'avenir.

L'initiative pour la durabilité « Pas de Suisse à 10 millions ! » est absolument nécessaire pour protéger notre **environnement**, notre **qualité de vie**, notre **prospérité** et, plus généralement, nos **moyens de subsistance**.

**L'initiative pour la durabilité est indispensable pour que notre belle Suisse reste la Suisse !**

[www.initiativedurabilite.ch](http://www.initiativedurabilite.ch)



## Annexe : Sources 100'000 habitants supplémentaires

<sup>1</sup> Fakten zum Wohnungsmarkt in der Schweiz oder Wohnen in der Schweiz | Bundesamt für Statistik – BFS; Bestand und Entwicklung der Bevölkerung der Schweiz im Jahr 2024: Definitive Ergebnisse - GNP Veröffentlichungen.

<sup>1</sup> 407 m<sup>2</sup> Siedlungsfläche pro Einwohner

<https://www.bfs.admin.ch/bfsstatic/dam/assets/349691/master> oder auch Siedlungsfläche pro Einwohner | Bundesamt für Statistik – BFS;

<sup>1</sup> Strassenfahrzeuge – Bestand, Motorisierungsgrad | Bundesamt für Statistik - BFS (Personenwagen 2025 ohne Motorfahräder: 4839465); Bevölkerungsstand am Ende des 3. Quartals 2025 - GNP Veröffentlichungen.

<sup>1</sup> Bildungsinstitutionen nach Trägerschaft | Map; Bestand und Entwicklung der Bevölkerung der Schweiz im Jahr 2024: Definitive Ergebnisse - GNP Veröffentlichungen.

<sup>1</sup> <https://www.bfs.admin.ch/bfs/de/home/statistiken/bildung-wissenschaft/personen-ausbildung/obligatorische-schule.html>; Die durchschnittliche Klassengrösse in der Schweiz beträgt etwa 19 Schüler pro Klasse. <https://www.bfs.admin.ch/bfs/de/home/statistiken/bildung-wissenschaft/bildungsindikatoren/indicators/klassengroesse.html>; Wohnbevölkerung der Schweiz steigt 2024 auf über neun Millionen, trotz Geburtenrückgang - Bevölkerungsentwicklung und natürliche Bevölkerungsbewegung im Jahr 2024: Provisorische Ergebnisse | Medienmitteilung.

<sup>1</sup> Beschäftigungssituation der Lehrpersonen in der Volksschule | Kanton Zürich; Bevölkerung in Zahlen | Kanton Zürich Der Kanton Zürich zählt 1,63 Millionen Einwohnerinnen und Einwohner.

<sup>1</sup> Endenergieverbrauch nach Energieträgern - 1910-2024 | Daten – Tabelle; Nettoerzeugung pro Jahr ca. 3000 Gigawattstunden, <https://www.kernenergie.ch/de/portrait-kkb.html>.

<sup>1</sup> Öffentlicher Verkehr (inkl. Schienengüterverkehr) - Übersicht - 2000-2024 | Daten – Tabelle; Bestand und Entwicklung der Bevölkerung der Schweiz im Jahr 2020: Definitive Ergebnisse - GNP Veröffentlichungen.

<sup>1</sup> Öffentlicher Verkehr | Bundesamt für Statistik – BFS; Wohnbevölkerung der Schweiz steigt 2024 auf über neun Millionen, trotz Geburtenrückgang - Bevölkerungsentwicklung und natürliche Bevölkerungsbewegung im Jahr 2024: Provisorische Ergebnisse | Medienmitteilung.

<sup>1</sup> Aktueller Bestand: 42'602 berufstätige Ärztinnen und Ärzte. a250542\_00\_fmh\_saz\_11-12-2025\_aerztestatistik\_de.pdf.

<sup>1</sup> Aktueller Bestand: 37926 Betten in der Schweiz.

<https://www.swissstats.bfs.admin.ch/collection/ch.admin.bfs.swissstat.de.issue251415402500/article/issue251415402500-05>; Bestand und Entwicklung der Bevölkerung der Schweiz im Jahr 2024: Definitive Ergebnisse - GNP Veröffentlichungen.

<sup>1</sup> 1'500'000 stationäre Spitalaufenthalte pro Jahr. Im Ausland ausgebildetes Personal ist für die Spitäler unverzichtbar - Statistiken der Spitalbetriebe 2023 | Press release; Die Bevölkerung der Schweiz ist 2023 stark gewachsen - Bevölkerungsentwicklung und natürliche Bevölkerungsbewegung im Jahr 2023: provisorische Ergebnisse | Medienmitteilung.

<sup>1</sup> Im Ausland ausgebildetes Personal ist für die Spitäler unverzichtbar - Statistiken der Spitalbetriebe 2023 | Press release; Die Bevölkerung der Schweiz ist 2023 stark gewachsen - Bevölkerungsentwicklung und natürliche Bevölkerungsbewegung im Jahr 2023: provisorische Ergebnisse | Medienmitteilung.

<sup>1</sup> Statistiken Zahnärztinnen und Zahnärzte; Bestand und Entwicklung der Bevölkerung der Schweiz im Jahr 2024: Definitive Ergebnisse - GNP Veröffentlichungen.

<sup>1</sup> 100000 Einwohner benötigen 53474 Wohnungen; Referenzleistung (!): 47 Gross-Windenergieanlagen versorgen ca. 45'000 Haushalte mit Strom Karte Windenergieanlagen Schweiz <sup>1</sup> Aktueller Bestand (SBB): 3'083 Schienenfahrzeuge (Bestand 2024: 485 Streckenlokomotiven, 710 Triebzüge, 1'888 Reisezugwagen). Zahlen und Fakten – Rollmaterial.

<sup>1</sup> Aktuell: ca. 140–142 Liter pro Person und Tag im Haushalt (SVGW 2024/2025; gesamt inkl. Gewerbe/Freizeit ~160–170 l). Wasserstatistik | SVGW; How much water does an Olympic-sized swimming pool hold? - Portrait Pools.

<sup>1</sup> 664–670 kg pro Person und Jahr Abfallstatistik: In der Schweiz wird mehr als die Hälfte der Siedlungsabfälle recycelt; Thun 45.000 Einwohner produziert ca. 30.000 t/Jahr; Volvo Trucks' electric garbage truck range [https://www.bern.ch/mediacenter/medienmitteilungen/aktuell\\_ptk/gemeinderat-beantragt-kredit-fuer-drei-neue-kehrichthfahrzeuge/dokumente/stadtratsvortrag-ersatzbeschaffung-kehrichthwagen.pdf/download](https://www.bern.ch/mediacenter/medienmitteilungen/aktuell_ptk/gemeinderat-beantragt-kredit-fuer-drei-neue-kehrichthfahrzeuge/dokumente/stadtratsvortrag-ersatzbeschaffung-kehrichthwagen.pdf/download).